



Cyfarfod

PWYLLGOR CRAFFU ADDYSG AC ECONOMI

Dyddiad ac Amser

10.30 y.b., DYDD IAU, 8FED MEHEFIN, 2023

NODER: CYNHELIR SESIWN BRIFFIO I'R AELODAU AM 10.15YB

Lleoliad

Cyfarfod Aml-leoliad - Siambr Hywel Dda, Swyddfa'r Cyngor, Caernarfon / Rhithiol ar Zoom

*** NODER ***

Bydd y cyfarfod yn cael ei we-ddarlledu

https://gwynedd.public-i.tv/core//cy_GB/portal/home

Pwynt Cyswllt

Eirian Roberts

01286 679018

eirianroberts3@gwynedd.llyw.cymru

(Dosbarthwyd Dydd Mercher, 31 Mai 2023)

PWYLLGOR CRAFFU ADDYSG AC ECONOMI

AELODAETH (18)

Plaid Cymru (12)

Y Cynghorwyr

Jina Gwyrfai
Dawn Lynne Jones
Gareth Tudor Jones
Gwynfor Owen
Huw Rowlands
Rhys Tudur

Iwan Huws
Dewi Jones
Olaf Cai Larsen
Llio Elenid Owen
Paul John Rowlinson
Sasha Williams

Annibynnol (6)

Y Cynghorwyr

Elwyn Jones
Beth Lawton
John Pughe Roberts

Gwilym Jones
Dewi Owen
Richard Glyn Roberts

Aelodau Ex-officio

Cadeirydd ac Is-Gadeirydd y Cyngor

AELODAU CYFETHLEDIG:

Hefo pleidlais ar faterion addysg yn unig

[sedd wag]

Eglwys yng Nghymru

Colette Owen

Yr Eglwys Gatholig

[sedd wag]

Cynrychiolydd Rhieni/Llywodraethwyr
Meirionnydd

Karen Vaughan Jones

Cynrychiolydd Rhieni/Llywodraethwyr
Dwyfor

Manon Williams

Cynrychiolydd Rhieni/Llywodraethwyr
Arfon

Heb Bleidlais:

[sedd wag]

Dylan Huw Jones

NASUWT

R H A G L E N

1. CADEIRYDD

Penodi Cadeirydd ar gyfer 2023/24.

2. IS-GADEIRYDD

Penodi Is-gadeirydd ar gyfer 2023/24.

3. YMDDIHEURIADAU

Derbyn unrhyw ymddiheuriadau am absenoldeb.

4. DATGAN BUDDIANT PERSONOL

Derbyn unrhyw ddatganiadau o fuddiant personol.

5. MATERION BRYD

Nodi unrhyw eitemau sy'n fater bryd ym marn y Cadeirydd fel y gellir eu hystyried.

6. COFNODION

6 - 26

Bydd y Cadeirydd yn cynnig y dylid llofnodi cofnodion y cyfarfod blaenorol o'r pwyllgor hwn a gynhaliwyd ar 23 Mawrth, 2023 fel rhai cywir.

7. GWASANAETH CYNLLUNIO ARGYFWNG RHANBARTHOL

27 - 51

Aelod Cabinet – Y Cynghorydd Menna Trenholme

Ystyried adroddiad ar yr uchod.

8. CANOL TREFI GWYNEDD

52 - 60

Aelod Cabinet – Y Cynghorydd Nia Jeffreys

Ystyried adroddiad ar yr uchod.

9. BLAENRAGLEN PWYLLGOR CRAFFU ADDYSG AC ECONOMI 2023/24

61 - 63

Cyflwyno blaenraglen ddrafft y Pwyllgor ar gyfer 2023/24 i'w mabwysiadu.

10. CYFARFODYDD HERIO PERFFORMIAD CEFNOGAETH GORFFORAETHOL A CHYFREITHIOL

64 - 68

Enwebu cynrychiolydd i fynychu Cyfarfodydd Herio Perfformiad yr Adran Cefnogaeth Gorfforaethol a'r Gwasanaeth Cyfreithiol.

PWYLLGOR CRAFFU ADDYSG AC ECONOMI 23/3/23

Presenoldeb:

Y Cyngorwyr: Beth Lawton (Cadeirydd)
Cai Larsen (Is-gadeirydd)

Y Cyngorwyr:- Iwan Huws, Dawn Lynne Jones, Dewi Jones, Elwyn Jones, Gareth Tudor Jones, Gwilym Jones, Dewi Owen, Gwynfor Owen, Llio Elenid Owen, John Pughe Roberts, Richard Glyn Roberts, Huw Llwyd Rowlands, Paul Rowlinson a Rhys Tudur.

Aelodau Cyfetholedig: Colette Owen (Yr Eglwys Gatholig) a Manon Williams (Cynrychiolydd Rhieni / Llywodraethwyr Arfon).

Swyddogion yn bresennol: Bethan Adams (Ymgynghorydd Craffu) ac Eirian Roberts (Swyddog Gwasanaethau Democratiaeth).

Yn bresennol ar gyfer eitem 5: Y Cyngorwyr Dyfrig Siencyn (Arweinydd y Cyngor), Hedd Vaughan-Evans (Pennaeth Gweithrediadau – Uchelgais Gogledd Cymru), Henry Aron (Rheolwr Rhaglen Ynni – Uchelgais Gogledd Cymru) a David Mathews (Rheolwr Rhaglen Tir ac Eiddo – Uchelgais Gogledd Cymru).

Yn bresennol ar gyfer eitem 6: – Y Cyngorwyr Beca Brown (Aelod Cabinet Addysg), Garem Jackson (Pennaeth Addysg), Debbie Anne Jones (Pennaeth Cynorthwyol – Gwasanaethau Corfforaethol) a Rhys Meredydd Glyn (Pennaeth Cyfundrefn Addysg Drochi Gwynedd).

Yn bresennol ar gyfer eitem 7: Y Cyngorwyr Menna Jones (Aelod Cabinet Cefnogaeth Gorfforaethol), Ian Jones (Pennaeth Cefnogaeth Gorfforaethol) a Eurig Huw Williams (Rheolwr Gwasanaethau Ymgynghorol Adnoddau Dynol).

1. YMDDIHEURIADAU

Derbyniwyd ymddiheuriadau gan y Cyngorwyr Jina Gwyrfai a Sasha Williams.

2. DATGAN BUDDIANT PERSONOL

Ni dderbyniwyd unrhyw ddatganiadau o fuddiant personol.

3. MATERION BRYD

Dim i'w nodi.

4. COFNODION

Llofnododd y Cadeirydd gofnodion y cyfarfod blaenorol o'r pwyllgor hwn a gynhaliwyd ar 2 Chwefror, 2023 fel rhai cywir.

5. CYNLLUN TWF GOGLEDD CYMRU – ADRODDIAD PERFFORMIAD CHWARTER 3 2022-23

Croesawyd yr Arweinydd a swyddogion Uchelgais Gogledd Cymru i'r cyfarfod.

Cyflwynwyd adroddiad yr Arweinydd ar berfformiad Chwarter 3 2022-23 Cynllun Twf Gogledd Cymru, yn unol â chais y pwyllgor.

Gosododd yr Arweinydd y cyd-destun drwy gyflwyno diweddariad byr ar waith y Cynllun Twf, rhywfaint o'r cefndir i sefydlu Bwrdd Uchelgais Economaidd Gogledd Cymru ynghyd â manylion y gwahanol gynlluniau sy'n berthnasol i Wynedd. Yna rhoddodd y Pennaeth Gweithrediadau drosolwg o'r Cynllun Twf a phrif uchafbwyntiau 2022-23.

Rhoddwyd cyfle i'r aelodau ofyn cwestiynau a chynnig sylwadau.

Holwyd sut y bwriadai'r Bwrdd Uchelgais ffurfio polisi iaith ar gyfer prosiect Trawsfynydd er mwyn sicrhau na fydd y datblygiad a'r gweithlu yn Seisnigeiddio'r ardal. Mewn ymateb, nodwyd:-

- Bod hwn yn brosiect sy'n llwyr ddibynnol ar fuddsoddiad Llywodraeth y DG, ac nad oedd yna unrhyw bendantrwydd ynglŷn â hynny.
- O safbwynt polisi iaith, y byddai cwmni Eginio yn cynnal gweithdy yn fuan i edrych ar y buddion cymdeithasol, gan gynnwys y buddion ieithyddol.

Nodwyd mai'r risg mwyaf o ran cyflawni amcanion y Cynllun Twf yw sicrhau buddsoddiad sector gyhoeddus a phreifat, a holwyd pa gamau y bwriedid eu cymryd petai capasiti'r sectorau hynny i fuddsoddi yn lleihau dros y blynyddoedd nesaf oherwydd y sefyllfa ariannol sydd ohoni. Mewn ymateb, nodwyd:-

- Bod amgylchiadau economaidd wedi newid yn ddirfawr ers i'r Cynllun Twf gael ei gytuno yn 2020, a bod yr argyfwng ariannol yn her sy'n cael ei osod o'n blaenau yn gyson lle mae cyfraniad gan y sector breifat.
- Bod y Bwrdd Cyflawni Busnes, sydd â chynrychiolwyr o'r sector breifat, yn cyfarfod i drafod prosiectau yn gyson, dan arweiniad Askar Sheibani, sy'n rhedeg ei fusnes digidol rhyngwladol ei hun ac sy'n hynod frwdfrydig dros Ogledd Cymru gyfan.
- Mai'r unig sicrwydd y gellid ei roi ar hyn o bryd oedd bod hwn yn fater sy'n cael sylw, a chredid bod yna awydd ymysg y sector breifat i fuddsoddi, cyhyd â bod yr amgylchiadau'n iawn.
- Bod Swyddfa Rhaglen Uchelgais Gogledd Cymru yn gweithio'n agos iawn gyda'r sector breifat ar brosiectau penodol, a bod y sector yn edrych i fuddsoddi ar hyn o bryd.

- Y cydnabyddid bod risg y gallai'r capasiti i fuddsoddi newid dros y blynyddoedd i ddod, ac roedd y Swyddfa Rhaglen yn gweithio'n agos iawn gyda'r 2 Lywodraeth ar hyn. O bosib' y byddai angen mwy o fuddsoddiad sector gyhoeddus petai'r buddsoddiad sector preifat ddim yna, ond ar hyn o bryd, roedd y sefyllfa'n edrych yn weddol bositif.
- Bod y Swyddfa Rhaglen yn datblygu strategaeth gyda'r Bwrdd Cyflawni Busnes i sicrhau bod modd dod â'r strategaeth yma ymlaen, ac un o'r pethau penodol a wnaethpwyd fel rhan o'r galw am brosiectau newydd i'r gronfa £30m oedd rhoi pwyslais cryf ar allu busnesau i fuddsoddi fel rhan o'r broses yma.
- Bod hyn yn ganran fawr o beth fydd yr asesiad fel bod modd sicrhau bod unrhyw brosiectau sy'n dod ymlaen yn gallu symud yn gyflym i gyflawni. Gobeithid y byddai hynny'n lleihau rhai o'r risgiau, ond y risg mwyaf i allu cyflawni buddion y Cynllun Twf oedd dod â'r arian ymlaen i fuddsoddi yn y prosiectau yma, a byddai hynny'n risg dros gyfnod y cynllun i gyd.

Awgrymwyd bod y Cynllun Twf yn ymddangos fel Cynllun yr A55, a holwyd a fyddai Meirionnydd yn elwa o unrhyw gynlluniau, heblaw prosiect Trawsfynydd.

Mewn ymateb, nodwyd:-

- Nad Cynllun yr A55 ydoedd yn sicr, a'r nod sylfaenol oedd bod unrhyw gyfoeth a grëir allan o'r Cynllun Twf yn cael ei rannu ar draws y rhanbarth cyfan.
- Er bod rhai cynlluniau yn rhai daearyddol, bod nifer o'r prosiectau yn rhai digidol, a bod hynny'n hynod bwysig i ardaloedd gwledig o ran cael mynediad rwydd at wasanaethau digidol.
- Nad oedd yna gynlluniau penodol eraill ym Meirionnydd dan y Cynllun Twf, ond roedd yna gronfeydd eraill mwy lleol y gallai ardaloedd gwledig fanteisio arnynt, megis y Gronfa Ynni Cymunedol.

Nodwyd bod yr Arweinydd yn siŵr o forol a brwydro i gael swyddi i Ddwyfor a Meirionnydd a dymunwyd y gorau i bob prosiect.

Gan gyfeirio at y Tabl Olrhain – Trosolwg o gyflawni (Rhagfyr 2022) ar dudalen 32 o'r rhaglen, gofynnwyd am ragor o fanylion a mwy o bendantwydd ynglŷn â faint yn union o swyddi sydd wedi'u creu hyd yma.

Mewn ymateb, nodwyd:-

- Bod y tabl yn dangos y targedau unigol ar gyfer y prosiectau sy'n creu'r swyddi newydd tuag at y targed o 4,200.
- Mai'r unig brosiect byw hyd yma oedd y Ganolfan Prosesu Signal Digidol, oedd wedi esgor ar 6 swydd newydd ym Mhrifysgol Bangor.

Nodwyd mai un o'r risgiau mwyaf sy'n wynebu'r Bwrdd Uchelgais yw bod costau prosiectau yn cynyddu a holwyd faint o'r arian ychwanegol i'r £30m yma fydd yn cael ei wireddu yng Ngogledd Orllewin Cymru. Awgrymwyd bod cyfle i Wynedd gynnig prosiectau arloesol yn sgil tynnu prosiectau Safle Strategol Allweddol Bodelwyddan a Fferm Sero Net Llysfasi yn ôl o'r Cynllun Twf, a holwyd a oedd trafodaeth yn cael ei chynnal ar hyn.

Mewn ymateb, nodwyd:-

- Wedi i'r cyfnod cyflwyno ceisiadau ddod i ben ar 27 Mawrth, y byddai Tîm y Swyddfa Rhaglen yn sgorio'r prosiectau ar sail ymarferoldeb, pa mor fuan y gellir eu gweithredu a faint o swyddi fydd yn cael eu creu.
- Ei bod yn hysbys eisoes y byddai un neu ddau o brosiectau i Wynedd yn cael eu cyflwyno, a diau y byddai rhagor yn dod i'r amlwg erbyn y dyddiad cau.
- Nad oedd y dull o asesu ceisiadau yn cyfeirio at eu safle daearyddol. Gobeithid y byddai'r prosiectau'n rhychwantu holl siroedd y Gogledd, ond roedd y tensiwn rhwng y budd rhanbarthol a'r budd penodol lleol yn rhan o'r drafodaeth galed y byddai'n rhaid i'r 6 Arweinydd ei chael er mwyn dod i ryw fath o gonsensws gwleidyddol ar y mater.

Croesawyd y ffaith bod prosiect Parc Bryn Cegin Bangor yn symud yn ei flaen o'r diwedd, ond gan fod gobeithion wedi'u codi droeon yn ystod yr 20 mlynedd ddiwethaf, holwyd a oedd yna gynllun gwirioneddol bellach i ddenu swyddi da i'r unedau fydd yn cael eu hadeiladu ar y safle. Holwyd hefyd a oedd perygl bod yr holl gynllun yn y fantol bellach yn sgil y cyhoeddiad diweddar ynglŷn â sefydlu Porthladd Rhydd yng Nghaergybi.

Mewn ymateb, nodwyd:-

- Ei bod yn rhwystredig nad oedd unrhyw ddatblygiad wedi digwydd ym Mharc Bryn Cegin hyd yma, ond bod cynnydd da yn cael ei wneud gyda Llywodraeth Cymru yn nhermau'r cyd-fenter.
- Bod y risg ariannol wedi'i lliniaru, gyda darpariaeth yn y cytundeb bod Llywodraeth Cymru yn gwneud cyfraniad ariannol ychwanegol petai'r costau adeiladu yn mynd uwchlaw lefel benodol.
- Y byddai Llywodraeth Cymru yn mynd allan i dendr o fewn yr wythnos nesaf i benodi tîm proffesiynol i arwain ar y gwaith.
- Y rhagwelid y byddai hawl cynllunio ar y safle erbyn diwedd y flwyddyn, gyda'r Achos Busnes Terfynol ar y ffordd i gael ei gymeradwyo'n derfynol gan y Bwrdd.
- Y disgwylid y byddai'r prif contractwr ar y safle erbyn diwedd Chwarter 1 2024, neu o bosib' yn gynnwys yn Chwarter 2 2024, gyda'r gwaith adeiladu yn cael ei gwblhau tuag at ddiwedd 2024, neu'n gynnwys yn 2025.
- Y credid bod yna gryn alw am y math yma o unedau gan fusnesau lleol a mentrau bach a chanolig yn ardal Gogledd Orllewin Cymru yn bennaf. Credid bod yna alw gan gwmnïau sy'n dymuno ehangu, felly, ar y cyfan, byddai llawer o'r swyddi fyddai'n cael eu creu yn swyddi gwerth uwch.
- Yr anelid at greu swyddi fydd yn cynnig cyflogau da a chyfleoedd hyfforddi da, gyda'r buddion o'r gwaith adeiladu a'r swyddi fydd yn cael eu creu ar y safle wedi'u canolbwyntio'n bennaf yn ardal Bangor.
- Bod £6m o arian y Cynllun Twf yn cael ei fuddsoddi ym Mharc Bryn Cegin, ond gan fod costau adeiladu wedi bod mor gyfnewidiol yn ystod y 2 flynedd ddiwethaf, ac er mwyn lliniaru'r risg ariannol i'r holl bartneriaid, y darparwyd yn y cytundeb bod Llywodraeth Cymru yn cyfrannu'n ychwanegol tuag at yr ariannu cyfalaf.
- Ei bod yn anodd rhagweld ar hyn o bryd beth fyddai effaith y cyhoeddiad ynglŷn â'r Porthladd Rhydd, ond ni ddisgwylid y byddai hyn yn fygythiad uniongyrchol i fusnesau presennol yn ardal Bangor, gan ei fod yn fwy tebygol o effeithio ar fuddsoddiad o'r tu allan.
- Er i ni gefnogi'r cais Porthladd Rhydd, bod y cwestiwn ynglŷn â cholli busnesau i Ynys Môn, oherwydd yr amgylchedd gwell fydd yno, yn un amlwg ac yn fater i gadw golwg arno.

Ar bwynt o eglurder, gofynnwyd am gadarnhad mai cyfanswm y gwariant ym Mharc Bryn Cegin yw £6m, ac nad oes yna arian cyfatebol, heblaw am yr ychwanegiadau petai'r costau'n fwy na'r disgwyl. Hefyd, er y nodwyd na chredir y byddai'r Porthladd Rhydd yn fygythiad i'r busnesau presennol ym Mangor, y pryderid y byddai unrhyw fuddsoddiad newydd yn mynd i Ynys Môn. Holwyd hefyd a edrychwyd ar broffil gwariant y Cynllun Twf a beth yw'r goblygiadau ar y cynghorau ynglŷn â thaliadau i wasanaethu unrhyw fenthyciadau fyddai'n rhaid eu gwneud.

Mewn ymateb, nodwyd:-

- Y byddai Llywodraeth y DG yn talu dros 10 mlynedd, yn hytrach na dros y cyfnod 15 mlynedd y cytunwyd arno'n wreiddiol. Roedd hyn o gymorth mawr i'r proffil gwariant, ac yn fater sy'n dod i fyny wrth drafod cyllid y Bwrdd Uchelgais.
- Mai £6m yw cyfraniad y Cynllun Twf i'r datblygiadau ym Mharc Bryn Cegin, ac un o'r risgiau mwyaf a welwyd dros y blynyddoedd diwethaf yw'r cynnydd mewn cost. Gobeithid bod y costau hynny'n dechrau setlo erbyn hyn, ond bu'n fygythiad sylweddol i nifer o'r prosiectau, a dyna pam y bu'n rhaid rhoi arian ychwanegol i 3 prosiect.
- Bod proffil gwario a benthyciadau'r cynghorau yn cael ei adolygu yn flynyddol a bod yna nifer o ffactorau sy'n gallu effeithio beth fydd y costau benthycy i'r partneriaid.
- Bod y costau yn cael eu rhannu rhwng y cynghorau a'r partneriaid eraill, y prifysgolion a'r colegau hefyd.
- Ein bod yn elwa'n ariannol o'r sefyllfa ar hyn o bryd gan fod yna oedi wedi bod yn y proffil gwariant. Roedd yr arian sydd wedi dod o'r 2 Lywodraeth yn ennill llog, sy'n mynd i helpu gyda'r risg o'r costau yn cynyddu yn y blynyddoedd i ddod. Wrth symud o sefyllfa lle mae gennym arian yn y banc i sefyllfa o fod angen benthycy, byddwn yn teimlo hynny o ran costau uwch, ond roedd y sefyllfa'n dipyn mwy positif ar hyn o bryd nag a fodelwyd ar gychwyn y Cynllun Twf yn 2020 oherwydd bod yr arian yn dod yn gynt gan Lywodraeth y DG, ac oherwydd yr oedi a'r llog sy'n cronni. Roedd y sefyllfa'n cael ei adolygu'n flynyddol gyda'r bwriad, lle gellid, o gadw unrhyw gostau benthycy i'n partneriaid mor isel â phosib'.

Gan gyfeirio at y Cynllun Ynni Blaengar, nodwyd bod angen buddsoddi llawer mwy mewn is-adeiladwaith cyn gallu gweithredu prosiectau o'r fath.

Mewn ymateb, nodwyd:-

- Y cytunid mai'r cyfyngiadau o ran y grid, neu gostau cysylltu â'r grid, yw un o'r prif rwystrau i alluogi cynlluniau o'r fath i ddod yn eu blaenau.
- Mewn theori, y gallai'r buddsoddiad a wneir yma gael ei ddefnyddio i ddarparu is-adeiladwaith i alluogi i brosiectau ddigwydd mewn dull tebyg i'r hyn sy'n cael ei fuddsoddi yn y Prosiect Morlais i gefnogi'r isadeiledd sy'n galluogi i'r egni llanw gael ei ddal.

Holwyd i ba raddau y gellid bod yn gyffyrddus bod trwch y swyddi sy'n deillio o'r Cynllun Twf yn mynd i fod yn swyddi ar gyfer pobl leol, yn hytrach na'u bod yn darparu cyfleoedd ar gyfer poblogaeth o'r tu allan. Awgrymwyd hefyd bod angen cynllunio hyfforddiant a llwybrau gyrfa ar lefel micro, fel ein bod yn edrych bron ar yrfaeod unigolion yma.

Mewn ymateb, nodwyd:-

- Bod y gymuned gynhennid yn llawn entrepreneuriaid, er gwaethaf y tueddiad cyffredinol i feddwl nad yw'r Cymry Cymraeg gwledig yn gallu arloesi eu hunain a bod yn flaengar.
- Bod angen creu'r cyfleoedd i'r entrepreneuriaid hynny flodeuo, ac o safbwynt sgiliau, bod hyn yn dod i lawr i'r micro bron, ac yn cael ei ddarparu gan bobl yn lleol iawn. Pe na roddid cyfleoedd i bobl, ni fydd yma bobl i siarad Cymraeg. Roedd rhaid bod yn hyderus ar gyfer y dyfodol, a hyderid y byddai ein pobl gynhennid yn gafael yn y cyfleoedd sydd ar gael.

Nodwyd nad oedd sôn am y Bwrdd Uchelgais yn unman, e.e. Newyddion Busnes y Daily Post, Golwg, Newyddion Gwynedd, ayb, ac awgrymwyd bod angen i Uchelgais Gogledd Cymru wneud mwy i farchnata eu hunain i bobl Gwynedd. Holwyd hefyd a oedd yna banel o bobl busnes llwyddiannus yn edrych yn wrthrychol ar gynlluniau'r Bwrdd i roi barn broffesiynol ar hyfywedd cynlluniau.

Mewn ymateb, nodwyd:-

- Bod y Bwrdd Cyflawni Busnes yn herio'r prosiectau'n fanwl.
- Ei bod yn anodd casglu barn busnesau micro, ac efallai y dylid ystyried ffyrdd mwy arloesol o gysylltu gyda'r busnesau bach hynny.

Ar ddiwedd y drafodaeth, nododd yr Arweinydd:-

- Mai Cyngor Gwynedd sy'n lletya gwaith y Bwrdd Uchelgais, ond y byddai gwaith y Bwrdd yn trosglwyddo cyn hir i'r Cyd-bwyllgor Corfforedig, ac roedd yn mawr obeithio na fyddai gwaith y Bwrdd yn cael ei lesteirio mewn unrhyw fodd drwy'r symudiad statudol hwnnw.
- Bod rôl Cadeirydd y Bwrdd Uchelgais yn fwy na chadeirio cyfarfodydd y Bwrdd yn unig, a'i fod yn cael ei weld fel cynrychiolydd y Gogledd mewn cyfarfodydd rhanbarthol a chenedlaethol.

Diolchodd y Cadeirydd i'r Arweinydd a'r swyddogion gan nodi fod pawb yn falch o weld rhai o'r prosiectau yn cychwyn ac yn dwyn ffrwyth. Nododd hefyd y bydd yn ddiddorol gweld pa brosiectau newydd ddaw gerbron y Tim Rheoli Rhaglen yr wythnos nesaf, a mynegodd ei gobaith y bydd yna gynlluniau fydd o fudd i Wynedd, ac i Dde Meirionnydd.

PENDERFYNWYD derbyn yr adroddiad gan nodi'r sylwadau.

6. ADDYSG A'R GYMRAEG: GWELEDIGAETH NEWYDD AR GYFER CYFUNDREFN ADDYSG DROCHI TUAG AT 2032 A THU HWNT

Croesawyd yr Aelod Cabinet Addysg a swyddogion yr Adran Addysg i'r cyfarfod.

Cyflwynwyd adroddiad yr Aelod Cabinet Addysg, ar gais y pwyllgor, yn cyflwyno gwybodaeth gefndirol am weledigaeth y gyfundrefn addysg drochi, ynghyd â darparu atebion i gwestiynau a dderbyniwyd ymlaen llaw gan y craffwyr ynglŷn â threfniadau'r ddarpariaeth addysg drochi yng Ngwynedd.

Gosododd yr Aelod Cabinet y cyd-destun gan nodi fod y ddau gynllun yn ardal Bangor, sef Prosiect Trochi Cyfnod Sylfaen Dalgylch Bangor a Phecyn Cefnogi Dysgwyr Blynyddoedd 5 a 6 i'w hannog i ddewis dilyn llwybr Addysg Gymraeg wrth drosglwyddo

i'r Uwchradd yn nalgylch Bangor, yn ddarnau o waith pwysig a phellgyrhaeddol i blant yr ardal honno. Mynegodd ei hedmygedd o'r gwaith yn y canolfannau iaith, a diolchodd yn swyddogol i'r staff am y gwaith.

Dangoswyd fideo byr i'r aelodau yn rhoi blas o'r Cynllun ABERWLA.

Rhoddydwyd cyfle i'r aelodau ofyn cwestiynau a chynnig sylwadau.

Holwyd ar ba sail y daethpwyd i'r casgliad ei bod yn llesol i beidio trochi plant yn gynnar, ac awgrymwyd bod dod â'r plant sy'n cael eu trochi yn ôl i'r fam ysgol am ddiwrnod bob wythnos yn dadwneud y trochi sy'n digwydd yn y ganolfan iaith am y 4 diwrnod arall.

Mewn ymateb nodwyd:-

- Bod pennaeth ar y fideo ABERWLA yn sôn am fanteision amlwg cael y plant yn dychwelyd i'r fam ysgol am ddiwrnod yr wythnos.
- Bod y pandemig wedi amlygu pwysigrwydd lles, gan fod plant wedi bod am gyfnodau hir heb gael cymysgu â'u cyfoedion. Casglwyd y byddai'n syniad da i'r plant sy'n cael eu trochi gael y cyfle i ddal i fyny â'u cyfoedion yn yr ysgolion ar un diwrnod o'r wythnos, ac roedd y trochi'n digwydd mewn cyd-destun gwahanol i raddau yn y fam ysgol, a hynny wedyn yn gynyddol wrth i'r plentyn fynd drwy'r drefn.
- Bod penaethiaid uwchradd bellach yn adrodd ei bod yn haws perswadio rhieni i anfon eu plant i ganolfannau trochi oherwydd bod y plant hynny yn cadw rhywfaint o gyswllt hefo'u cyfoedion.
- Mai prosiect newydd yw'r 5ed diwrnod yn yr ysgol, ac yn ogystal â'r manteision yng nghyd-destun llesiant, bod yna fanteision addysgiadol hefyd.
- Bod y berthynas rhwng staff yr ysgolion a staff y canolfannau sy'n mynychu'r fam ysgol yn wythnosol wedi cryfhau ymhellach o ganlyniad i rannu arferion trochi, rhannu adnoddau a thrafod sut i oresgyn unrhyw heriau mae'r plant yn wynebu yn ôl yn yr ysgol.
- Bod yr ymweliadau â'r fam ysgol yn amrywio, gyda rhai athrawon yn dymuno i staff y ganolfan aros yn y dosbarth i gefnogi'r gweithgarwch. Roedd hynny'n annog trafodaeth ar gyrchu dulliau trochi effeithiol, ac roedd yna sefyllfaoedd hefyd lle mae plant yn derbyn sylw un i un, neu mewn grŵp bychan, a bod y plant eraill yn elwa o'r profiad hefyd.
- Er y manteision, y cydnabyddid bod yna heriau hefyd, ac wrth ddod i ddiwedd tymor cyntaf y drefn newydd, bwriedid casglu barn rhanddeiliaid, gan bwysu a mesur a gwerthuso'r drefn newydd, ac adolygu'r trefniadau os oes angen.
- Bod dau riant sydd wedi bod â phlant yn rhan o'r hen drefn drochi, yn ogystal â'r drefn newydd, yn canmol y drefn newydd yng nghyd-destun llesiant, gydag un fam yn sôn bod ei phlentyn yn datblygu hyder wrth ddod yn ôl at ei gyfoedion unwaith yr wythnos.
- Bod gan y plant sgaffaldiau a chefnogaeth yn yr uned, ond gan nad oedd hynny mor amlwg yn yr ysgol, roedd dychwelyd i'r ysgol yn rhoi'r cyfle iddynt ymarfer yr hyn maent wedi dysgu yn yr uned, heb y sgaffaldiau, ac yn gyfle hefyd i'r plant ddatblygu hyder ac annibyniaeth wrth ddod yn siaradwyr newydd.
- Bod y Gwasanaeth yn mesur cynnydd y plant yn y canolfannau, a bod bwriad hefyd i gymharu'r cynnydd dan y trefniant newydd 4 diwrnod yn erbyn y cynnydd blaenorol dan yr hen drefn 5 diwrnod.

- O ran y cwestiwn ynglŷn â phlant meithrin, bod ymchwil yn dangos, unwaith y bo unigolyn wedi sefydlu patrwm o gyfathrebu mewn un iaith, ei bod yn anodd iawn newid hynny wedyn. Roedd y dosbarthiadau cyfnod sylfaen yn trochi plant sy'n dod o gefndiroedd amlieithog, di-gymraeg, ac yn aml iawn plant heb iaith o gwbl. Gan hynny, roedd yna gyrch dulliau trochi yn digwydd, ac roedd y gyfundrefn wedi cynnal hyfforddiant i'r holl glystyrau o fewn Gwynedd, ar sail clwstwr unigol gyda staff y canolfannau.
- Y canolbwyntiwyd ar egwyddorion trochi effeithiol yn y cyfnod sylfaen yn benodol ac roedd dilyniant i'r hyfforddiant yma'n cael ei baratoi wrth i fwy a mwy o ddsbarthiadau traddodiadol Gymraeg gyda mwy o gymhlethdod yng nghydestun ieithyddol ddod i'r amlwg.
- Cynhaliwyd yr hyfforddiant ym mis Medi ar ddechrau'r flwyddyn addysgol a bwriedid ail-ymweld â'r sefyllfa a gweld sut mae pethau wedi mynd yn dilyn yr hyfforddiant hwnnw, gweld beth yw'r anghenion a theilwrio cyrsiau, yn y gobaith o ymestyn i ddsbarthiadau blwyddyn 3 hefyd fel rhan o hynny.

Awgrymwyd bod symud plant yn ôl i'r fam ysgol am 1 diwrnod yr wythnos yn creu heriau i'r ysgol, gan greu ffrydiau yn y dosbarth, sydd wedyn yn gallu effeithio ar arferiad y Gymraeg oddi fewn i'r dosbarth. Holwyd beth oedd y meini prawf o ran gallu athrawon yn y cyfnod sylfaen i drochi plant, a pha hyfforddiant oedd ar gael iddynt.

Mewn ymateb, nodwyd:-

- Na dderbynnid bod symud plant yn ôl i'r fam ysgol am 1 diwrnod yn creu ffrwd o fewn y dosbarthiadau, a bod yr athrawon a'r ysgolion yn canmol y drefn.
- Bod y trochi yn digwydd yn naturiol yn yr ysgolion i gyd, namyn un ysgol, drwy'r cyfnod sylfaen, a bod y plant yn cwblhau eu haddysg drwy gyfrwng y Gymraeg ar ddiwedd eu cyfnod ym Mlwyddyn 2. Roedd deilliannau Cynllun Strategol y Gymraeg mewn Addysg yn dangos hynny, a rhaid cofio nad trochi yn y Gymraeg oedd unig swydd athro yn y blynyddoedd cynnar, a'u bod hefyd yn ymdrin â'r Cwricwlwm i Gymru ar draws ehangder y pynciau i gyd.
- Bod y trochi yn y prif lif yn digwydd yn barhaus drwy gydol y cyfnod sylfaen, a bod hyn yn galw am fuddsoddiad amser a buddsoddiad profiadau cyfoethog trawsgwricwlaidd fel bod y plant yn caffael y Gymraeg yn naturiol.
- Nad oedd y 10 wythnos yn y ganolfan iaith yn arfogi plant yn llwyr ar gyfer ymdopi â phob agwedd o'r cwricwlwm drwy gyfrwng y Gymraeg. Cychwyn y daith oedd hyn, ac roedd cyfrifoldeb ar y fam ysgol i ddatblygu ac ymestyn gallu a gafael y plentyn ar yr iaith.
- Bod pob athro yn yr ysgol yn athro iaith gan fod pob athro yn modelu iaith yn gyson, ac felly roedd pwyslais ar athrawon yn yr ysgolion cynradd i fod yn gwneud hynny, achos bod iaith y plant yn datblygu drwy wrando ac ymarfer yr iaith yn yr ysgol.
- Y credid bod y drefn newydd yn rhagori ar yr hen drefn o anfon plentyn i'r uned iaith am 10 wythnos lawn, gan fod yna bellach weithio mewn partneriaeth, datblygu perthynas a chydweithio gan fod gan bawb fewnbwn i ddatblygiad ieithyddol y plant.
- Bod y graddoli yma yn hwyluso'r daith ac yn arfogi'r plentyn i ddatblygu annibyniaeth a hyder, gan hefyd helpu'r athrawon i flaengynllunio a sicrhau bod y plentyn yn parhau ar y daith i gaffael iaith.
- Bod yr hyfforddiant a ddarperir i athrawon y cyfnod sylfaen ar ddulliau trochi yn effeithiol a llwyddiannus, ac wedi'i seilio ar gyfres o egwyddorion a gynhwyswyd

mewn adroddiad gan Estyn ar sail tystiolaeth drwy Gymru gyfan. Crëwyd cyflwyniad penodol ar yr egwyddorion hynny, gan enghreifftio pob un ohonynt, e.e. sut mae gwneud hyn, beth ydi'r arfer gorau i atgyfnerthu patrwm, ayb.

- Bod Pennaeth Cyfundrefn Addysg Drochi Gwynedd yn aelod o rwydwaith trochi cenedlaethol a sefydlwyd yn ddiweddar gan Lywodraeth Cymru, ac sy'n gyfle i bawb sy'n ymwneud â throchi yn genedlaethol ddod at ei gilydd yn dymhorol i rannu arferion da.
- Na honnid bod y sefyllfa'n berffaith, a nodwyd bod yna lawer y gellid ei wneud i rymuso a gwella wrth wrando a rhannu arferion da, cynnal cyfarfodydd staff a chynllunio'n strategol.

Mynegwyd cefnogaeth i'r drefn o ddychwelyd i'r fam ysgol ar y 5ed diwrnod ar y sail bod yr athro dosbarth yn gallu asesu datblygiad y plentyn dros y cyfnod, a bod colli'r cyswllt gyda'r athro dosbarth am 10 wythnos yn anodd i'r plant. Credid hefyd bod y ffaith bod staff y ganolfan drochi yn dod i'r ysgol gyda'r plentyn ar y 5ed diwrnod yn gyfle i'r athrawon yn yr ysgol gael rhannu syniadau ac ymarfer da. Nodwyd hefyd, gan fod bron pob ysgol gynradd yng Ngwynedd yn gwbl Gymraeg, bod y trochi yn y cyfnod sylfaen yn digwydd yn hollol naturiol.

Mewn ymateb i gwestiwn ynglŷn â sefyllfa Ysgol Ein Harglwyddes ym Mangor, eglurwyd bod yr ysgol honno yn y categori trosiannol. Buddsoddwyd adnodd ychwanegol yno er mwyn gloywi a datblygu'r iaith ymhellach a nodwyd bod yna weddnewid wedi bod yn yr ysgol o ganlyniad i hynny.

Ar bwynt o eglurder ynglŷn â'r cyfeiriad at y term 'ysgolion anstatudol' yn ail baragraff cymal 4.2 o'r adroddiad, cadarnhawyd fod hynny'n cyfeirio at ganllaw'r Llywodraeth, ac nid at Ysgol Ein Harglwyddes.

Mewn ymateb i sylw ynglŷn â'r cyfeiriad at newid delwedd a diwylliant Ysgol Ein Harglwyddes, nodwyd y derbynnid yn llwyr mai cyfrifoldeb Llywodraethwyr ac Ymddiriedolwyr yr Esgobaeth fyddai hynny.

Nododd aelod, er bod rhaid derbyn bod y ddelwedd a'r diwylliant am fod yn wahanol mewn ysgol Gatholig, nad oedd hynny'n golygu na allai'r ysgol symud i gyfeiriad bod yn fwy Gymraeg. Roedd gan Ysgol Santes Helen, Caernarfon ddelwedd a diwylliant Catholig, a hefyd yn defnyddio'r Gymraeg fel cyfrwng, ond pwysleisiwyd bod rhaid bod yn sensitif wrth ddefnyddio'r math yma o dermau.

Nodwyd y derbynnid y sylw yn llwyr ac y byddai'r Gwasanaeth yn gweithredu ar hynny i'r dyfodol.

Nodwyd bod ABERWLA yn gynllun gwych a chyffrous iawn, a holwyd a oedd cyfle i ehangu'r dechnoleg realiti rhithwir i weddill y cwricwlwm, gan weithio gyda'r cwmni animeiddio i ddenu rhagor o fuddsoddiad.

Mewn ymateb, nodwyd y byddai hynny'n gallu bod yn wych mewn byd delfrydol. Credid mai'r hwyr-ddyfodiaid yng Ngwynedd oedd y plant cyntaf yn y byd i ddefnyddio'r math yma o dechnoleg i gaffael iaith, ac roedd Llywodraeth Cymru yn canmol yr hyn sy'n digwydd yng Ngwynedd.

Awgrymwyd mai'r ffordd orau o annog rhieni i ddewis addysg Gymraeg i'w plant yw drwy ofyn i rieni eraill, sydd eisoes wedi dewis y llwybr hwnnw i'w plant, i rannu ar fideo pam bod y penderfyniad wedi bod yn un da, yn hytrach na bod yr athrawon neu staff y Cyngor yn annog addysg Gymraeg.

Mewn ymateb, nodwyd:-

- Y cytunid nad mynnu a gosod safonau monitro di-ben-draw yw'r ffordd o ddwyn pobl i'r gorlan, ac mai dwyn perswâd ac amlygu manteision economaidd bod yn amlieithog yng Nghymru sy'n gweithio orau gyda phlant a'u rhieni.
- Ei bod yn dalcen caled argyhoeddi'r rhieni bod eu plant yn hyderus yn y Gymraeg a bod y Gwasanaeth yn gweithio gyda'r Nyth a Chwmni'r Fran Wen ym Mangor ar ddatblygu prosiect 2 flynedd, sy'n seiliedig ar waith ymchwil Schools Without Walls, lle mae'r un garfan o blant, yn ystod eu cyfnod ym mlynnyddoedd 5 a 6, yn caffael iaith drwy brofiadau cyfoethog creadigol.
- Y byddai'r Gwasanaeth yn rhannu gwybodaeth gyda'r rhieni am y datblygiad ac am y profiadau mae'r plant yn eu cael drwy gyfrwng y Gymraeg, ac yn ceisio dangos i'r rhieni pa mor hyderus yw eu plant i fod yn gweithio drwy gyfrwng y Gymraeg.
- Fel rhan o'r cynllun, byddai cyfle hefyd i'r rhieni ddod i weld eu plant yn cynnal perfformiadau a chyflwyniadau yn hyderus drwy gyfrwng y Gymraeg.
- Y gellid manteisio ar y cyfleoedd hynny i ddwyn perswâd ar y rhieni a byddai cael rhieni eraill yn rhannu eu profiad ar fideo yn rhywbeth gwerth chweil ac yn sicr o ddwyn perswâd a dylanwad.

Nodwyd:-

- Y pryderid ynghylch cadarnhau'r arferion ieithyddol yn gynnar, a bod cymal 4.2 o'r adroddiad yn cyfeirio at gynllun eithriadol yn y cyfnod sylfaen. Wrth i newidiadau demograffig fynd rhagddynt dros gyfnod o ddegawdau, yn amlwg byddai'n rhaid i'r gyfundrefn drochi ymaddasu i ddelio â hynny, a chredid y byddai'r math o gynllun sydd dan sylw yn berthnasol, neu'n mynd i fod yn berthnasol, mewn nifer o ysgolion drwy'r awdurdod ar hyn o bryd, ac yn y man.
- Y credid bod ffocws yr adroddiad yn ormodol ar y rhai hynny sy'n mynd drwy'r gyfundrefn drochi a'u rhieni, ac nad oes ystyriaeth i weddill y plant a'u rhieni.
- Bod cymal 3.2 yn sôn am ddarpariaeth addysg gyfunol, sy'n cael ei gydnabod fel arfer rhagorol gan Estyn, ond y pryderid bod peryg' o greu rhaniad anfwriadol rhwng byd digidol rhithiol Cymraeg a'r byd real Saesneg, hy mai'r Gymraeg fydd iaith y cyfrifiadur, ond mai'r Saesneg fydd iaith y buarth, yn groes i'r byd go iawn lle mae'r Gymraeg yn iaith normal ymwneud wyneb yn wyneb mewn cymdeithas a'r Saesneg yn iaith ymwneud â chyfryngau electronig a digidol.

Mewn ymateb i'r sylwadau, nodwyd:-

- Mai cynllun i ddatblygu iaith y gweithlu mewn sefyllfa unigryw yw Prosiect Trochi Cyfnod Sylfaen Dalgylch Bangor (cymal 4.2 o'r adroddiad), ac na fyddai ei angen mewn unrhyw sefyllfaoedd eraill, gan fod ein hathrawon ni yn siarad Cymraeg.
- Na chredid bod yr adroddiad yn rhoi lles un garfan o flaen carfan arall o gwbl, a bod y cyfan yn seiliedig ar les pawb.
- Na rennid y pryder ynglŷn â chreu rhaniad rhwng byd rhithwir yn y Gymraeg a'r byd go iawn, ac roedd yn ofynnol sicrhau addysg a chyfundrefn sy'n apelgar i blant yr unfed ganrif ar hugain.

- Ei bod yn hynod bwysig sicrhau ewyllys da rhieni di-gymraeg gan fod hynny yn newid bywydau.
- Bod rhoi'r cyfle i blant ymarfer eu Cymraeg mewn man rhithiol diogel, cyn camu i'r byd go iawn, yn rhywbeth gwerthfawr iawn.
- O ran y sefyllfa ym Mangor, efallai bod yna fwy o ysgolion angen y gefnogaeth a'r ddarpariaeth, a bod Tîm y Gymraeg yn edrych ac yn dadansoddi data o ran hyder iaith plant yn gyson, ac yn adnabod ysgolion sydd, efallai, angen cefnogaeth ychwanegol.
- Ar wahân i Ysgol Ein Harglwyddes, bod yna 3 ysgol arall yn ardal Bangor yn derbyn cefnogaeth hefyd, a hynny ar sail y dadansoddiad o'r data o ran hyder y plant mewn trafodaethau hefo'r ysgolion.
- Y ceisid trochi blynyddoedd 2 i 9, cynnig cefnogaeth ôl-ofal i'r plant ar y dyddiau pontio a hyfforddi athrawon. Nid oedd gan y Gwasanaeth y capasiti i wneud llawer mwy na hynny, ac er y gellid trochi plant meithrin, ni chredid y byddai unrhyw un yn argymhell dod â phlant bychan cyfnod sylfaen i uned drochi, gan eu bod yn ddiogel yn eu hysgolion ac yn cael eu trochi yn y cyfnod sylfaen ym mhob ysgol gynradd.

Mynegwyd y farn bod y cynllun newydd yn rhagori ar yr hen gynllun mewn nifer o ffyrdd, h.y. trochi mwy o blant, darpariaeth gyfoethocach a mwy diddorol, mwy o leoliadau, gwell trefn llywodraethiant, creu cysondeb a mwy o ystyriaethau i anghenion ehangach y plentyn sy'n cael ei addysgu. Er hynny, roedd yr hen drefn yn effeithiol am allbynnu plant oedd yn gallu mynd i'r prif lif a chael eu haddysgu drwy gyfrwng y Gymraeg. Ni welid o'r adroddiad bod yna unrhyw beth yn y ddarpariaeth newydd fyddai'n ei gwneud yn llai tebygol bod y drefn newydd am fod yn llwyddiannus, ond holwyd a oedd gennym ffordd o fesur bod y drefn newydd o leiaf gystal â'r hen un.

Mewn ymateb, nodwyd:-

- Bod yna fesurau pendant yn y drefn herio perfformiad mewnol ynglŷn â llwyddiant y drefn. Byddai'n bosib, maes o law, cymharu'r deiliant hefo'r deilliannau o dan yr hen drefn, ond cytunid bod y drefn newydd yn fwy cyfoes a pherthnasol i fywydau plant heddiw.
- Bod cynnydd y plant yn cael ei fesur ar hyn o bryd ar sail lefelau'r Cwricwlwm Cenedlaethol, ond wrth gwrs yn trosglwyddo i fod yn mesur o ran cam cynnydd 1 a cham cynnydd 2.
- Yr edrychid ar ddatblygiad ieithyddol rhyngpersonol, megis hyder y plant wrth ddefnyddio'r iaith yn gymdeithasol o ran cyfathrebu, yn ogystal â chynnal asesiad cwricwlaidd, h.y. o ran sut mae'r plant yn ymdopi â'r cwricwlwm o ran terminoleg pwnc yn yr uwchradd, ac ati.

Mewn ymateb i gwestiwn ynglŷn â hyblygrwydd y drefn newydd o ran derbyn plant, nodwyd:-

- Bod yr hyblygrwydd yn dal i fodoli, er bod y drefn yn fwy ffurfiol yn amlwg. Rhennid dyddiadau'r cwrs a ffurflen gyfeirio gyda'r penaethiaid cynradd ac uwchradd yn dymhorol, cyn i'r fforwm mynediad ystyried a blaenoriaethu plant. Pwysleisiwyd nad oedd yr un plentyn wedi'i wrthod.
- Bod mwy o alw yn nhymor yr Hydref gan fod yna fwy o hwyr-ddyfodiaid yn cyrraedd yn ystod yr haf, ond ar adegau llai prysur cynigid lle ar y cwrs i blant nad ydynt yn hwyr-ddyfodiad, ond sy'n dymuno gloywi ac adennill hyder yn yr iaith.

- Edrychid hefyd ar sefydlu cyrsiau byr ar gyfer gloywi ac ad-ennill hyder yn ystod pythefnos olaf tymor yr haf (gan y bydd y cwrs arferol 10 wythnos wedi gorffen erbyn hynny) ac yn ystod mis Medi (cyn i'r cwrs 10 wythnos gychwyn ddechrau Hydref) ynghyd â chysiau 5 wythnos ar gyfer plant sydd angen hwb ychwanegol.

Nodwyd, er bod pob athro yn athro iaith, waeth pa bwnc mae'n dysgu, nad yw pob athro yn athro trochi, a bod angen sgiliau arbennig i ddysgu iaith i blentyn. Holwyd a geisiwyd barn athrawon trochi arloesol am gyfoesi a moderneiddio'r ddarpariaeth. Holwyd hefyd sut mae'r Gwasanaeth yn marchnata'r cynllun ac yn ei werthu i rieni. Nodwyd ymhellach ei bod yn ymddangos bod y gefnogaeth i'r dysgwyr yn ôl yn y fam ysgol ar y 5ed diwrnod yn anghyson, ac nad oedd yr un sgaffaldiau cefnogaeth yn yr ysgol o ran trochi a chaffael iaith. Yn hytrach na threulio 4 diwrnod yn y ganolfan iaith ac un diwrnod yn ôl yn yr ysgol dros gyfnod o 10 wythnos, holwyd oni fyddai'n well i'r plant gael trochi dwys a llai yn y ganolfan iaith am 5 diwrnod dros 7 wythnos dyweder, gan y byddai hynny'n llai dryslyd i'r disgybl.

Mewn ymateb, nodwyd:-

- Bod y drefn newydd yn weithredol ers tymor yn unig, a bod y Gwasanaeth yn dal i edrych ar y ddarpariaeth. Fodd bynnag, ni chredid bod yna unrhyw dystiolaeth o gwbl bod yna unrhyw beth yn anfodhaol.
- Er yn derbyn bod yna wahanol farn ymysg yr aelodau, bod y rhanddeiliaid, yn blant, rhieni ac athrawon yn canmol y drefn newydd 4 diwrnod. Roedd yn hollbwysig i'r plant gael y cyswllt gyda'r fam ysgol a'u cyfoedion, a chredid bod hynny'n gorchfygu unrhyw ddadl ynglŷn â'u cadw mewn canolfan am 5 diwrnod.
- Bod Gwenan Ellis Jones (Cydlynedd Siarter Iaith Gymraeg Ysgolion Cynradd Gwynedd ac Ynys Môn) yn cydweithio â'r Gwasanaeth ar egwyddorion trochi, ac y byddai'r Gwasanaeth yn gwerthfawrogi sgwrs gydag arbenigwyr eraill tebyg, a chael eu mewnbwn.
- O ran marchnata, darparwyd pamffledi, llythyr a chyflwyniad i'r ysgolion eu rhannu gyda'r rhieni, ac roedd bwriad i ymestyn y ddarpariaeth, drwy greu fideo, sy'n cyfleu'r gyfundrefn ar ei newydd wedd.
- O ran y sylw ynglŷn ag anghysondeb y gefnogaeth yn yr ysgolion ar y 5ed diwrnod, bod y sefyllfa'n amrywio o ysgol i ysgol yn ôl beth mae'r ysgolion hynny yn ystyried fyddai'r gefnogaeth orau i'r plentyn. Nid oedd hyn yn digwydd ar hap - roedd wedi'i flaengynllunio yn fwriadus, ac yn digwydd mewn ymgynghoriad â staff y canolfannau iaith.

Gofynnwyd am ragor o wybodaeth ynglŷn â sut mae'r Gwasanaeth yn darbwylo rhieni i ddewis llwybr addysg Gymraeg i'w plant wrth drosglwyddo i'r uwchradd yn nalgylch Bangor (cymal 4.3 o'r adroddiad) ac amcan y cyrsiau byr sy'n pontio rhwng y cynradd a'r uwchradd (cymal 5.1).

Mewn ymateb, nodwyd:-

- O ran darbwylo rhieni, yn ogystal â'r cydweithio gyda'r Nyth a Chwmni'r Fran Wen, y sefydlwyd perthynas gyda Thîm Hunaniaith, sydd eisoes yn gweithio yn yr ardal, a chynhaliwyd cyfarfodydd, e.e. yn y ganolfan yn Ysgol Tryfan ar gyfer rhieni plant sy'n mynychu'r ganolfan.
- Y gobeithid ymestyn hyn a chreu cyswllt cryf gyda'r ysgolion cynradd yn y dalgylch drwy gydweithio gyda'r staff a Chwmni'r Fran Wen.

- Bod y Gwasanaeth hefyd yn gweithio hefo Sbarduno, ac yn datblygu cyfleoedd gwyddonol i'r plant. Cynhaliwyd gweithdai eisoes ar gyfer pob plentyn blwyddyn 5 a 6 ym Mangor er mwyn datblygu hyder y plant yn y Gymraeg yn drawsgwricwlaidd, yn enwedig yn y gwyddorau, a chafwyd adborth cadarnhaol iawn i hynny.
- Y cynhaliwyd gweithdy Chwarae yn Gymraeg gyda'r Urdd, gan ddefnyddio Grant Trochi Hwyr Llywodraeth Cymru i hyfforddi plant blynyddoedd 5 a 6 ym Mangor a Thywyn i ddatblygu prosiect chwarae gyda'r plant ieuengach yn yr ysgolion.
- Drwy gydweithio agos gyda'r ysgolion a thrwy hyrwyddo'r prosiectau, gobeithid gallu dangos i rieni bod gan eu plant y gallu a'r hyder i ddilyn llwybr addysg Gymraeg. Gobeithid dangos i'r rhieni hefyd bod yna gefnogaeth drochi bellach ar gael i'w plant os ydynt yn dewis y llwybr cyfrwng Gymraeg, ac roedd y ganolfan iaith yn Ysgol Tryfan yn mynd i fod yn adnodd gwerthfawr ar gyfer hynny.

Nodwyd bod yr ystadegau niferoedd plant sy'n mynd i loywi iaith (cymal 3.6 o'r adroddiad) mewn canrannau, a holwyd beth oedd yr union ffigyrau. Mewn ymateb, nodwyd bod 73 o'r dysgwyr wedi mynychu'r unedau iaith yn Nhymor yr Haf 2022, 65 yn Nhymor yr Hydref 2022 a 53 yn Nhymor y Gwanwyn 2023.

Awgrymwyd nad oedd yna gysondeb yn strwythur staffio'r gwahanol ganolfannau iaith, a bod yna lai o staff arbenigol yn y canolfannau nag yn y gorffennol. Pryderid bod y penderfyniadau staffio yn doriadau cyllidol, yn hytrach nag yn rhywbeth sydd o fudd, nid yn unig i'r plant sy'n cael eu trochi, ond i'r plant eraill hefyd. Ychwanegwyd na welid tystiolaeth glir o adroddiadau sy'n adrodd bod y drefn yn llwyddiannus, a phryderid bod ansawdd y gwasanaeth mewn peryg' o lithro.

Mewn ymateb, eglurwyd:-

- Nad oedd y penderfyniadau staffio yn benderfyniadau cyllidol, ac na dderbynnid y ddadl bod raid cael 2 athro mewn un ganolfan.
- Bod y gweithlu'n hyblyg a'r system yn hyblyg i fynd i le mae'r galw fwyaf.
- O ran y gweithlu, bod y strwythur newydd yn darparu pennaeth a dirprwy i'r gyfundrefn, ynghyd ag athrawes a chymhorthydd lefel 4 ymhob canolfan, a bod y cymorthyddion hefyd wedi'u trochi yn yr egwyddorion.
- O dan yr hen drefn, roedd y staff yn ynysig iawn, ond o dan y gyfundrefn newydd roedd yna un strwythur, arweiniad clir, rhaglen waith, cyfle i rannu arferion da ac i ymgymryd â datblygiad proffesiynol parhaus.
- Bod staff y canolfannau yn gweithredu fel ysgol bellach, gyda chynllun strategol a chynllun gwella yn eu lle, a bod yna gamau gweithredu pendant er mwyn sicrhau ein bod yn cyflwyno'r dulliau trochi mwyaf effeithiol yn y gyfundrefn.
- Nad oedd y gwasanaeth wedi crebachu, a bod gennym bellach fwy o ganolfannau, sy'n gwasanaethu mwy o blant. Hefyd, o ganlyniad i adolygu'r drefn, roedd bellach yn bosib' rhedeg system drochi yn ystod 3 tymor y flwyddyn, lle nad oedd hynny'n bosib' yn y trydydd tymor yn y gorffennol.

Nodwyd yr edrychid ymlaen at weld y ganolfan yn Nhywyn yn agor yn fuan.

PENDERFYNWYD derbyn yr adroddiad gan nodi'r sylwadau.

7. CYNLLUNIO'R GWEITHLU

Croesawyd yr Aelod Cabinet Cefnogaeth Gorfforaethol a swyddogion yr Adran Cefnogaeth Gorfforaethol i'r cyfarfod.

Gosododd yr Aelod Cabinet y cyd-destun a rhoddodd y Rheolwr Gwasanaethau Ymgynghorol Adnoddau Dynol grynoded o gynnwys yr adroddiad oedd yn rhoi trosolwg o sefyllfa'r Cyngor mewn perthynas â recriwtio a chadw staff, yn cyfeirio at yr heriau dros y misoedd diwethaf a'r camau sydd eisoes yn cael eu cymryd i fynd i'r afael â'r sefyllfa, ac yn rhoi trosolwg o amcanion hirdymor y Cyngor ar gyfer cynllunio'r gweithlu.

Rhoddwyd cyfle i'r aelodau ofyn cwestiynau a chynnig sylwadau.

Holwyd a roddid blaenoriaeth i lenwi swyddi statudol dros swyddi eraill. Mewn ymateb, nodwyd:-

- Bod yna elfen o flaenoriaeth yn sicr, a bod honno'n drafodaeth gyson rhwng y Gwasanaeth Adnoddau Dynol a'r adran sy'n cyflogi.
- Na chredid mai pris y farchnad yw'r ateb i bob problem, ond byddai cost yn dod yn rhan anochel o hynny os oes yna nifer o swyddi statudol i'w llenwi.

Nododd yr aelod ei fod yn derbyn bod y sefyllfa'n anodd, ond bod methu cyflogi, e.e. swyddogion gorfodaeth, yn arwain at sefyllfa lle mae'r gwaith yn ôl-gronni dros gyfnod o amser.

Mewn ymateb, nodwyd:-

- Bod adnabod y swyddi blaenoriaeth hefyd yn gweithio drwedd i'r Rhaglen Prentisiaethau, sy'n edrych ar ble mae'r bylchau wedi bod, ac yn annog prentisiaid yn y meysydd hynny i'r dyfodol.

Nodwyd bod yr adroddiad yn un cryno, i bwrpas a gonest, sy'n dangos yn glir lle mae'r diffyg. Gofynnwyd am enghreifftiau o ddulliau creadigol o ddenu gweithwyr, gwybodaeth ynglŷn â faint o brentisiaid sydd wedi aros gyda Chyngor Gwynedd, a beth sydd wedi gweithio, a ddim wedi gweithio, o ran y Cynllun Profiadau Gwaith.

Mewn ymateb, nodwyd:-

- O ran beth sydd wedi gweithio, a ddim wedi gweithio, mai'r hen ffordd o weithio oedd meddwl bod un ateb yn ateb pob cwestiwn a bod un dull yn gallu taclo pob problem. Sylweddolwyd bellach bod angen cyfathrebu gyda gwahanol gynulleidfaoedd mewn ffyrdd gwahanol, e.e. mwy fyth o ddefnydd o gyfryngau cymdeithasol gyda rhai carfanau, a mwy o ddefnydd o recriwtio'n lleol neu o ddefnyddio'r wefan gyda charfanau eraill.
- Bod y Cyngor yn datblygu gwefan recriwtio newydd ar hyn o bryd, a bod yna dipyn mwy o esblygiad yng nghynnwys y wefan yna na'r hyn sydd yna ar hyn o bryd, gyda'r bwriad o ddwyn ar brofiadau staff presennol, a cheisio defnyddio eu profiadau hwy fel dull o werthu'r Cyngor.
- O ran y Cynllun Profiadau Gwaith, mai'r bwriad oedd ceisio agor llygaid plant a phobl ifanc i'r hyn sydd gan y Cyngor i'w gynnig fel cyflogwr, a rhoi profiadau gwerth chweil i unigolion.
- Bod yna lawer o waith ymateb a dysgu am wahanol ddulliau oherwydd bod pob cyflogwr yn chwilio am yr ateb gorau ar y pryd.

- Bod y gwahanol gynlluniau prentisiaethau a hyfforddeion yn sicr yn gynlluniau creadigol, a bod llawer o gefnogaeth yn cael ei roi i'r unigolion sydd ar y cynlluniau hynny er mwyn iddyn nhw fedru datblygu'n llawn yn eu rolau a datblygu gyrfaedd gyda'r Cyngor.

Awgrymwyd bod cyfle gwych i werthu Gwynedd yn yr Eisteddfod Genedlaethol ym Moduan, ac y cymerid y byddai yna wybodaeth ynglŷn â'r cyfleoedd sydd ar gael ar stondin y Cyngor, ynghyd â phosteri wrth y fynedfa i'r Maes, yn y maes parcio ac ym Maes B i godi delwedd Gwynedd fel lle da i fyw a gweithio.

Mewn ymateb, nodwyd:-

- Y cytunid bod yr Eisteddfod Genedlaethol yn gyfle euraidd i werthu Gwynedd, a bod marchnata, a defnyddio technegau gwahanol o farchnata, yn gwbl allweddol.
- Y byddai'r wefan recriwtio newydd wedi'i lansio cyn yr Eisteddfod.
- Bod 80 o bobl ifanc wedi bod yn bresennol mewn ffair swyddi hynod o lwyddiannus yn ddiweddar iawn, a bwriedid trefnu rhagor o ddigwyddiadau tebyg ledled y sir.

Nodwyd bod gan y Cyngor gynlluniau clodwiw o ran recriwtio, ac ati, ond holwyd a oedd yna gynllun strategol ar gyfer caffael swyddi sy'n cydlynu hyn i gyd gyda data, ac yn monitro faint sy'n cael swyddi, ayb, a bod yna ymgysylltu gyda'r ysgolion ar lefel micro.

Mewn ymateb, nodwyd:-

- Mai dyma bwrpas y prosiect yn y pen draw, sef sicrhau strategaeth hirdymor sy'n dwyn yr holl elfennau yma ynghyd, ac sy'n amlygu'r amcanion ar gyfer y 5-10 mlynedd nesaf ar sail yr ymchwil y cyfeirir ato drwy'r adroddiad o ran beth fydd yr anghenion o ran sgiliau a gwybodaeth i'r dyfodol.
- Bod yna lawer o waith da yn mynd rhagddo i gyfathrebu hefo plant trwy gyfrwng rhai o'r cynlluniau yma, ac un rhan bwysig o hyn i gyd oedd datblygu'r marchnata fel bod gennym bwyntiau gwerthu da i'w harddangos i blant. Roedd yr iaith yn bwynt gwerthu da, ac roedd angen defnyddio hynny i wneud yn siŵr bod pobl yn dewis dod i weithio i Gyngor Gwynedd a byw yn lleol.

Mewn ymateb, nododd yr aelod mai'r cynllun hwn oedd dyfodol y Cyngor, a dyfodol cadw ieuencid yn y sir, a phetai'r cyllid ar ei gyfer yn heriol, bod angen clustnodi arian penodol i'r diben hwn.

Mewn ymateb, nodwyd:-

- Bod y cynllun strategol yn brosiect blaenoriaeth o fewn Cynllun y Cyngor, ac y byddai yn y cynllun newydd hefyd.
- Ein bod bellach wedi dod i ddiwedd y cylch presennol o gyllido'r Cynllun Prentisiaethau a Chynllun Yfory, a bod bwriad i gyflwyno cais yn yr hydref ar gyfer ariannu'r cylch nesaf.

Mewn ymateb i gwestiwn, cadarnhawyd bod y Gwasanaeth yn ymgysylltu gyda'r colegau, yn ogystal â'r ysgolion, ac yn targedu myfyrwyr gyda deunydd marchnata, ac ati.

Nodwyd bod cyfweiliadau gadael yn bwysig er mwyn deall pam bod pobl yn dewis gadael y Cyngor, ond awgrymwyd bod hynny'n rhy hwyr o ran y gweithwyr sy'n gadael, a holwyd

a oedd yna drefniadau sy'n caniatáu i unigolion rannu gofidiau, ayb, yn ystod eu cyflogaeth.

Mewn ymateb, nodwyd yr anogid aelodau staff a rheolwyr i gynnal trafodaethau agored, gonest a phreifat yn gyson. Deallid bod staff a rheolwyr nifer o adrannau yn cynnal sgysiau 1 i 1 o leiaf yn fisol, gyda chyfle am sgwrs cwbl anffurfiol ar unrhyw adeg, ac roedd hynny'n caniatáu i reolwyr ymateb i bryderon mewn pryd.

Nodwyd y gallai disgwyliadau Cyngor Gwynedd o ran sgiliau iaith ei gwneud yn fwy heriol recriwtio staff, ac awgrymwyd y byddai cyswllt gyda'r Coleg Cymraeg Cenedlaethol o gymorth yn hyn o beth.

Mewn ymateb, nodwyd mai dyma lle'r oedd y prosiect hwn yn mynd nesaf, a bod angen meithrin cysylltiadau gyda sefydliadau megis y Coleg Cymraeg Cenedlaethol gan fod y dechnoleg bellach yn cynnig i ni farchnad lafur y tu hwnt i ffiniau Gwynedd, Môn a Chonwy.

Holwyd a yw'n hysbys lle o fewn y Cyngor mae prinder staff yn cael yr ardrawiad mwyaf ar y gwasanaeth, ac oes gennym ni strategaeth i ymateb i hynny.

Mewn ymateb, nodwyd:-

- Nad y broblem recriwtio oedd yn bennaf gyfrifol am unrhyw broblemau parhad gwasanaeth, a bod problem absenoldebau yn ffactor o ran hynny.
- Mewn rhai gwasanaethau, bod gennym drosolwg da ynglŷn â beth ydi'r lefel absenoldeb a'r lefel o ddiffyg penodi. Weithiau, roedd y ddau beth yn taro, ac weithiau roedd yr elfen absenoldeb yn cael mwy o effaith.
- Bod hynny'n rhan o'r gwaith sy'n cael ei wneud er mwyn sicrhau bod y prosiectau yma'n cyd-blethu, bod y drefn recriwtio yn cadw golwg ar beth ydi'r diffyg absenoldeb, ac oes yna berthynas rhwng y ddau beth.
- Y gallai trosiant fod yn rhywbeth iach gan nad oedd pob swydd yn addas i bawb, a gellid denu gweithlu newydd sydd â lefel uwch o frwdfrydedd am y swydd.

Canmolwyd y Cynllun Yfory ar y sail ei fod yn fuddsoddiad gwych i ddenu pobl ifanc yn ôl i Wynedd i gael profiad gwaith.

Tynnwyd sylw at y ffaith bod yna nifer o swyddi gwag yn yr Adran Priffyrdd, Peirianeg ac YGC. Nodwyd hefyd y deallid bod rhai cwmnïau preifat yn talu cyflogau uwch na'r Cyngor, a holwyd oedd perygl ein bod yn buddsoddi mewn gweithwyr sy'n gadael y Cyngor yn fuan ar ôl derbyn hyfforddiant / gwahanol drwyddedau ayb.

Mewn ymateb, nodwyd:-

- Fel rhan o'r cytundeb hyfforddi, bod disgwyl i unrhyw un sy'n rhan o'r Cynllun Yfory aros gyda'r Cyngor am gyfnod penodol ar ôl cymhwyso, fel bod y Cyngor hefyd yn cael gwerth am arian o'r buddsoddiad.
- Nad oedd cytundeb o'r fath yn bodoli yng nghyswllt gweithwyr eraill y Cyngor, ond roedd pecyn cyflogaeth y Cyngor yn cynnwys 28 o fuddiannau gwahanol, gan gynnwys cynllun pensiwn, ac roedd gwaith yn digwydd yn barhaus i dynnu sylw gweithwyr at yr holl fuddiannau sydd ar gael o weithio i Gyngor Gwynedd.

Awgrymwyd bod peryg' nad yw cynnal cyfweiliad gadael gyda chyn-reolwr llinell y gweithiwr yn rhoi'r darlun cyflawni i ni, a holwyd oedd modd gwneud hynny'n gwbl annibynnol drwy'r Gwasanaeth Adnoddau Dynol.

Mewn ymateb, nodwyd:-

- Bod rhaid i'r drefn fod yn opsiynol, ond y gallai gweithwyr sy'n gadael y Cyngor lenwi holiadur, neu gael cyfweiliad gadael.
- Bod opsiwn i'r gweithiwr gael cyfweiliad gydag aelod o'r Tim Adnoddau Dynol, sydd â mynediad i'r data sy'n deillio o'r drafodaeth i fedru cynnal trafodaeth gyda phenaethiaid adran ynghylch unrhyw beth sy'n dod i'r amlwg.

Awgrymwyd, yn ddarostyngedig i adnoddau, y gallai'r Tim Adnoddau Dynol gynnal fforymau bychain anffurfiol gyda grwpiau o'r gweithlu rheng-flaen i drafod y boddhad mae swyddogion yn cael o'u gwaith, ac unrhyw broblemau sy'n codi, fel bod perthynas yn cael ei datblygu dros amser lle mae pobl yn teimlo'n gyffyrddus ynglŷn â rhoi barn onest am y gwaith.

Mewn ymateb, nodwyd:-

- Y croesawid y syniad ac y byddai'r Rheolwr yn ei drafod gyda'r Tîm.
- Bod aelodau'r Tîm yn ymweld â thimau rheng flaen, mewn cartrefi preswyl, er enghraifft, ac er bod rheini'n sgysiau gyda'r timau rheoli'n bennaf, bod cyfle hefyd am sgysiau gyda'r staff.
- Bod modd hefyd i'r staff ddod i gysylltiad â'r gwasanaeth drwy'r swyddogion undeb, sy'n gweithio'n agos gyda staff y gwasanaethau rheng-flaen.
- Fel rhan o brosiect blaenoriaeth arall, bod bwriad i ymgysylltu gyda'r staff drwy holiadur ynglŷn â'u llesiant cyffredinol, a byddai hynny'n amlygu lle mae unrhyw broblemau.
- Bod gan y Cyngor dîm sy'n codi ymwybyddiaeth staff rheng-flaen ynglŷn â'r buddiannau sydd ar gael, gan gynnwys yr holl agweddau o ran iechyd, llesiant a llesiant ariannol y gweithlu.

Nodwyd ei bod yn bwysig gwybod a yw'r oddeutu 1,600 o weithwyr y Cyngor sydd yn y bandiau oedran 55-64 a 65+ yn staff sydd ar gyflog lefel isel, neu'n staff ar gyflog lefel uwch, oherwydd y gallai'r Cyngor wynebu problem ddifrifol os yw'r mwyafrif ohonynt ar gyflog uwch ac yn penderfynu ymddeol gan eu bod yn gwybod y byddent yn derbyn pensiwn hael gan y Cyngor.

Mewn ymateb, nodwyd:-

- Mae'n debyg bod y gweithwyr yn y bandiau 55+ yn gyfuniad o weithwyr ar gyflog lefel uwch a gweithwyr ar gyflog lefel is, a bod rhaid paratoi ar gyfer y dydd pan fyddwn yn colli'r sgiliau, y profiad a'r arbenigedd yna.
- Ei bod yn deg dweud, mae'n debyg, bod staff yn y sector gofal oedolion yn dueddol o fod yn hŷn yn gyffredinol, a bod hynny'n bwydo i mewn i'r broblem recriwtio sydd yn y maes hwnnw'n barod.

Nodwyd, er bod yr adroddiad yn cyfeirio at ddenu a chadw staff, ein bod yn gwneud yn gwbl groes i hynny cyn belled ag y mae gofalywyr cartref yn y cwestiwn, gan nad ydynt yn gwybod a fydd eu swyddi gyda'r Cyngor am flynyddoedd i ddod, neu ydi'r Cyngor am allanoli'r gwasanaethau i gyd i gwmnïau preifat.

Mewn ymateb, nodwyd ei bod yn anodd iawn ateb y pwynt penodol yma, ond bod hyn yn rhan o waith y Tîm Prosiect Gofal Cartref.

Pwysleisiwyd pwysigrwydd medru denu a chadw'r staff hynny sydd ar gyflogau lefel is. I amlygu'r pwynt, awgrymwyd, petai gweithiwr ar lefel cyflog uwch yn cymryd cyfnod o wyliau, na fyddai'r cyhoedd yn sylwi, ond petai gweithiwr ar lefel cyflog is yn cymryd amser i fwrdd, a neb yn cymryd ei le, y byddai hynny'n cael effaith aruthrol ar y cyhoedd.

Nodwyd bod y broblem recriwtio yn llawer ehangach na'r hyn sy'n cael ei nodi yn yr adroddiad gan fod yna brinder staff addysg yn gyffredinol ar draws y sir hefyd, gan gynnwys cymorthyddion a chymorthyddion mewn ysgolion anghenion arbennig. Gan hynny, roedd angen i'r Cyngor edrych ar yr holl fater yn ei gyfanrwydd o ran sut i ddenu a gwobrwyo staff ar y lefel cyflog is sy'n rhoi gwasanaeth amhrisiadwy i'r Cyngor.

Holwyd a oedd ffigurau ar gael o ran faint o bobl a lwyddwyd i'w recriwtio, sy'n byw ymhell o Wynedd, ond yn gweithio o bell, ynghyd â faint o staff y Cyngor sydd wedi derbyn swyddi mewn rhannau eraill o'r wlad, tra'n parhau i fyw yng Ngwynedd.

Mewn ymateb, nodwyd:-

- Nad oedd yna ddata meintiol ar gael i ateb y cwestiwn yn anffodus, ond bod yna staff sydd wedi manteisio ar y ffordd hybrid o weithio, ynghyd â staff sydd ddim yn byw yn agos i Wynedd rhagor, ond yn dal i weithio'n effeithiol i'r Cyngor.
- Bod y gallu i weithio o bell yn gweithio o blaid y Cyngor o ran denu staff newydd, yn ogystal â chadw staff presennol, ond o bosib' hefyd bod y Cyngor wedi colli rhai staff sydd wedi mynd i weithio'n rhithiol i gyrff ymhell o'r sir oherwydd bod y cyflog, o bosib', yn uwch.
- O bosib' y gellid comisiynu darn o waith penodol i edrych ar hyn, ond ar hyn o bryd, o brofiad yr Adran Cefnogaeth Gorfforaethol yn benodol, credid ein bod yn elwa, yn hytrach nag yn dioddef, o'r sefyllfa.

Holwyd a fu cynnydd yn y trafodaethau ynglŷn â phecyntu swyddi rhan-amser mewn gwahanol adrannau er mwyn gallu cynnig un swydd lawn-amser.

Mewn ymateb, nodwyd:-

- Y ceisid cysylltu gwahanol rannau o'r gweithlu gyda'i gilydd, yn benodol o ran cymorthyddion addysg a gofalwyr, fel bod modd i ddeilydd y swydd weithio fel cymhorthydd yn ystod y tymor ysgol, ac fel gofalwr yn ystod y gwyliau.
- Y ceisiwyd cymryd camau i adeiladu ar hyn mewn un ardal benodol o'r sir, ond nad oedd y gwaith wedi dwyn ffrwyth hyd yma.
- O bosib' bod pobl ychydig o ofn newid, neu fod rhai timau ofn colli pobl i faes arall o fewn y Cyngor os yw'r cynllun yn mynd yn ei flaen, ac felly roedd rhagor o waith i'w gwblhau i geisio cael y maen i'r wal.

Mewn ymateb i gwestiwn ynglŷn â lle mae'r Cyngor yn hysbysebu swyddi, nodwyd:-

- Bod mwy a mwy o ddefnydd yn cael ei wneud o gyfryngau cymdeithasol. Roedd yna wefannau da iawn yn y Gymraeg bellach, megis Lleol.cymru a Swyddle ac roedd Golwg 360 hefyd yn gyfrwng da ar gyfer hysbysebu yn y Gymraeg.
- O safbwynt creadigrwydd, efallai bod angen edrych am ffyrdd gwahanol eto, ac efallai bod modd cydweithio gyda'r aelodau yn lleol mewn ardaloedd penodol mewn ymdrech i recriwtio mewn rhai meysydd.

- Ei bod yn bwysig defnyddio rhwydweithiau arbenigol a phroffesiynol hefyd, megis LinkedIn, ar gyfer rhai swyddi penodol.
- Bod pob swydd yn cael ei hysbysebu ar wefan y Cyngor.

Nodwyd yr arferai swydd cymhorthydd addysg fod yn swydd oedd yn talu'n dda, a bod ysgolion wedi colli cymorthyddion proffesiynol sydd wedi mynd i weithio i sefydliadau eraill am ddwbl y cyflog. Nodwyd hefyd, o ran delwedd y Cyngor, bod tueddiad i feddwl bod angen gradd a bod yn ddsbarth canol i fynd i weithio i'r Cyngor, a holwyd sut y gellid gwerthu'r Cyngor i bobl ifanc dosbarth gwaith yn ein hardaloedd difreintiedig, ac nid y swyddi cyflog isel yn unig.

Mewn ymateb, nodwyd:-

- Y llwyr dderbynnid y gallai'r Cyngor greu'r math yna o ddelwedd, ond bod angen i'r gweithlu adlewyrchu'r gymdeithas rydym yn byw ynddi, a'r llysgenhadon gorau, yn hyn o beth, yw'r staff sy'n gweithio i ni. O'u cefnogi hwy a'u harfogi â'r wybodaeth a'r sgiliau, gallent fod y deunydd marchnata gorau yn ein cymunedau.
- Bod gan y Cyngor berthynas agos â chymunedau'r sir drwy'r ysgolion, ayb, a'i bod yn wych bod cymaint o bobl ifanc wedi dod i'r Ffair Swyddi yn ddiweddar.
- Bod gan y swyddogion gyfrifoldeb i werthu pob swydd sy'n cael ei hysbysebu, i ddisgrifio'r cyfle mewn ffordd mae pobl yn ddeall, ac i beidio rhoi teitlau annelwig i swyddi.

Holwyd a oedd defnydd yn cael ei wneud o algorithmau i hysbysebu ar Facebook neu Instagram er mwyn targedu pobl yn benodol.

Mewn ymateb, eglurwyd bod y Cyngor wedi gwneud hynny mewn amgylchiadau penodol ble ystyriwyd y byddai talu ychydig mwy er mwyn manteisio ar algorithm penodol yn rhoi gwerth am arian, ond nad oedd hynny'n digwydd yn rheolaidd.

Awgrymwyd bod y cyfnod Mai/Mehafin yn adeg dda i ddenu pobl ifanc i ddod i weithio i'r Cyngor, wrth iddynt adael yr ysgol a'r colegau, a gofynnwyd a fyddai'n bosib rhoi post ar Instagram gyda linc i swyddi'r Cyngor er mwyn targedu pobl ifanc yn benodol.

PENDERFYNWYD derbyn yr adroddiad gan nodi'r sylwadau.

8. CYFARFODYDD HERIO PERFFORMIAD CYLLID

Cyflwynwyd – adroddiad yr Ymgynghorydd Craffu yn gwahodd y pwyllgor i enwebu cynrychiolydd i fynychu cyfarfodydd herio perfformiad yr Adran Gyllid yn lle'r Cynghorydd Elin Hywel, oedd wedi sefyll i lawr o fod yn aelod o'r pwyllgor.

Cynigiwyd enw'r Cynghorydd Paul Rowlinson. Nododd y Cynghorydd Paul Rowlinson y byddai'n fodlon cael ei enwebu, cyn belled â bod y pwyllgor yn enwebu cynrychiolydd arall i fynychu cyfarfodydd herio perfformiad yr Adran Cefnogaeth Gorfforaethol yn ei le.

Gan fod sawl aelod wedi gadael y cyfarfod, ac eraill yn absennol, awgrymwyd cysylltu â holl aelodau'r pwyllgor yn dilyn y cyfarfod i holi am gynrychiolydd i fynychu cyfarfodydd herio perfformiad yr Adran Cefnogaeth Gorfforaethol, ac enwebu'r aelod hwnnw yn ffurfiol yn y cyfarfod nesaf.

PENDERFYNWYD enwebu'r Cynghorydd Paul Rowlinson i fynychu cyfarfodydd herio perfformiad yr Adran Gyllid, a chysylltu â holl aelodau'r pwyllgor i holi am gynrychiolydd i fynychu cyfarfodydd herio perfformiad yr Adran Cefnogaeth Gorfforaethol yn lle'r Cynghorydd Paul Rowlinson.

Ar ddiwedd ei chyfnod yn y gadair, diolchodd y Cynghorydd Beth Lawton i'r holl aelodau am eu cydweithrediad dros y 2 flynedd ddiwethaf.

Diolchodd yr Is-gadeirydd, y Cynghorydd Cai Larsen, i'r Cadeirydd am gadeirio'r cyfarfodydd mewn ffordd mor gadarnhaol ac adeiladol, a diolchodd y Cadeirydd i'r Is-gadeirydd am bob cefnogaeth.

Dechreuodd y cyfarfod am 10.30yb a daeth i ben am 3.20yp.

Eitem 7

CYFARFOD	Pwyllgor Craffu Addysg ac Economi
DYDDIAD	8 Mehefin, 2023
TEITL	Gwasanaeth Cynllunio Argyfwng Rhanbarthol
AWDUR	Ian Jones, Pennaeth Cefnogaeth Gorfforaethol / Helen Kilgannon, Gwasanaeth Cynllunio Argyfwng Rhanbarthol Cynghorau Gogledd Cymru
AELOD CABINET	Cynghorydd Menna Trenholme

Pam mae angen craffu?

Er mwyn sicrhau bod trefniadau digonol ar waith mewn perthynas â Chynllunio Argyfwng o fewn y Cyngor ac yn benodol:

- Sut mae'r gwasanaeth rhanbarthol yn cyfrannu at wydnwch a diogelwch cymunedau yng Ngwynedd?
- Beth yw rhaglen waith y gwasanaeth ar hyn o bryd?
- Beth yw'r strwythur o fewn Cyngor Gwynedd i ymateb i sefyllfa frys neu Argyfwng?

1. Cefndir

Mae gan y Cyngor ddyletswyddau ar gyfer cynllunio ac ymateb i argyfyngau dan Ddeddfau Argyfyngau Sifil Posibl 2004, Rheoliadau (Parodwydd a Gwybodaeth Gyhoeddus) Argyfyngau Ymbelydrol 2001, a Rheoliadau Diogelwch Piblinellau 1996.

Ym mis Medi 2010, yn dilyn rhywfaint o drafod manteision bod ag agwedd fwy cydweithredol at y swyddogaeth Cymorth Cynllunio Argyfwng, comisiynodd Prif Weithredwyr y Gogledd ddarn o waith i ddatblygu model cydweithredol a fyddai'n sefydlu un gwasanaeth rhanbarthol cynllunio argyfwng. Dangosodd arfarniad o'r trefniadau blaenorol a roddwyd ar waith gan y gymuned cynllunio argyfwng fod y trefniadau'n arddangos:-

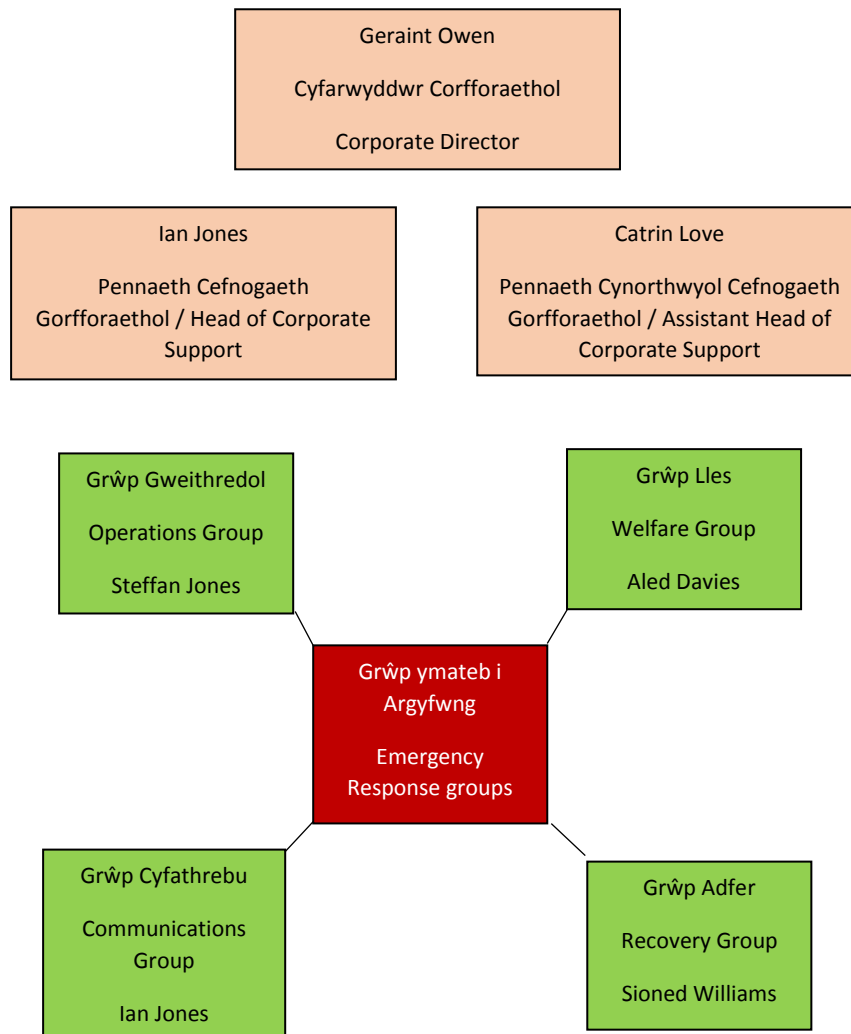
- Dyblygu ac ailadrodd tasgau;
- Diffyg cysoni a gwydnwch;
- Anghysondeb o ran ymateb (sy'n awgrymu diffyg lledaenu arferion gorau yn systematig); a
- Diffyg integreiddio a rhyngweithio.

Yn dilyn ymgynghori a chadarnhau drwy'r broses wleidyddol ym mhob Awdurdod Lleol, cyfunwyd swyddogaethau Cynllunio Argyfwng ar gyfer pob un o'r 6 awdurdod lleol yn y Gogledd yn un gwasanaeth yn 2014. Gogledd Cymru yw'r rhanbarth cyntaf yng Nghymru i ffurfio gwasanaeth cwbl integredig i gefnogi pob cyngor i gyflawni eu dyletswyddau. Mae'n cael ei gefnogi gan Fwrdd Gweithredol sy'n cynnwys cynrychiolwyr o'r chwe Chyngor. Y cynrychiolydd o Gyngor Gwynedd yw Geraint Owen, Cyfarwyddwr Corfforaethol.

Mae'r trefniadau wedi'u seilio ar Gytundeb Lefel Gwasanaeth a Chytundeb Rhyng-Awdurdod. Mae'r gwasanaeth yn cael ei letya ar hyn o bryd gan Gyngor Sir y Fflint.

O fewn y Cyngor, rhennir cyfrifoldebau cynllunio ac ymateb i argyfyngau ar draws gwasanaethau a nodir cynrychiolwyr gwasanaeth enwebedig o fewn strwythur y Tîm Ymateb Rheoli Argyfwng.

Mae'r diagram canlynol yn manylu ar y strwythur presennol o fewn y Cyngor. Y Cyfarwyddwr Corfforaethol yw Cadeirydd y Grŵp tra bod y Pennaeth Cefnogaeth Gorfforaethol ynghyd â'r Pennaeth Cynorthwyol yn gyfrifol am reoli'r berthynas o ddydd i ddydd gyda'r Gwasanaeth Rhanbarthol.



O dan Ddeddf Argyfyngau Sifil Posibl 2004, diffinnir argyfwng mawr fel:

- Digwyddiad neu sefyllfa sy'n bygwth niwed difrifol i les pobl mewn lleoliad yn y Deyrnas Unedig.

- Digwyddiad neu sefyllfa sy'n bygwth niwed difrifol i amgylchedd rhywle yn y Deyrnas Unedig.
- Rhyfel, neu derfysgaeth, sy'n bygwth niwed difrifol i ddiogelwch y Deyrnas Unedig.

Bydd y Gwasanaeth Rhanbarthol yn cael gwybod am argyfwng neu ddigwyddiad mawr:

- cyn gynted ag y bydd angen cymorth gan yr awdurdod lleol
- pan fydd un o adnoddau'r asiantaethau yn cael eu llethu
- pan mae'r digwyddiad yn debygol o barhau a gallai effeithio ar yr awdurdod lleol

Ar ôl cael gwybod am ddigwyddiad, bydd y Gwasanaeth yn cysylltu â'r cyswllt ar alwad yn y Cyngor i drafod y mater ac ystyried sefydlu un neu fwy o'r grwpiau ymateb uchod. Er enghraifft, rydym wedi cael sawl tân yn ddiweddar sydd wedi gofyn am gymorth gan awdurdodau lleol i gau ffyrdd ond hefyd, roedd angen sefydlu canolfannau gorffwys i sicrhau bod gan bobl rywle diogel i gysgodi wrth aros i'r tân gael ei ddiffodd. Yn yr amgylchiadau hyn, efallai y byddwn am ystyried cryfhau'r grŵp lles i sicrhau bod anghenion parhaus pobl yn cael eu diwallu.

2. Gweithgaredd Rhanbarthol

Mae'r Gwasanaeth yn darparu'r cyswllt sylfaenol rhwng y Cyngor a Fforwm Lleol Cymru Gydnerth y Gogledd (LRF). Mae'r LRF yn bartneriaeth aml-asiantaethol sy'n cynnwys cynrychiolwyr o wasanaethau cyhoeddus lleol. Mae'n gyfrifol am gynllunio a pharatoi ar gyfer digwyddiadau lleol ac argyfyngau trychinebus ac ymateb iddynt.

Er enghraifft, mae'r Gwasanaeth yn adolygu ac yn adnewyddu Cytundeb Gwasanaeth Cerbydau 4 x 4 Gogledd Cymru. Mae hwn yn gytundeb ffurfiol rhwng y chwe awdurdod a Gwasanaeth 4 x 4 Cymru i ddarparu cymorth ac mae'n disgrifio'r mecanweithiau sydd i'w dilyn pe bai angen cymorth ar unrhyw awdurdod i ddarparu gwasanaethau. Mae'r gwasanaeth wedi bod yn bartner amhrisiadwy wrth gynorthwyo mewn tywydd garw, er enghraifft helpu i wacáu yn ystod llifogydd a chludo staff gofal i ardaloedd anghysbell na fyddai car yn gallu eu cyrraedd oherwydd eira trwm.

Mae'r gwasanaeth hefyd yn cydlynu cymorth ar y cyd ar gyfer y chwe awdurdod lleol. Gallwn hefyd ofyn i awdurdodau lleol eraill helpu pan fo angen, gan na fydd pob achos yn effeithio ar bob awdurdod lleol. Mae hyn yn cynnwys staff canolfannau gorffwys a staff i ymateb mewn cyfnodau o dywydd garw. Er nad yw Cyngor Gwynedd wedi gofyn am hyn hyd yma, roedd yn llwyddiannus yn Siroedd y Dwyrain wrth gefnogi digwyddiad llifogydd, a staff ar gyfer canolfan dderbyn efaciwîs.

Yn dilyn y pandemig a'r newid yn y ffordd mae pobl yn gweithio, mae'r Gwasanaeth wedi arallgyfeirio i sicrhau bod staff yn parhau i fod yn gymwys yn eu rolau cynllunio argyfwng ac ymateb i ddigwyddiadau. Mae'r Gwasanaeth wedi dylunio a gweithredu ystod o fodiwlau e-ddysgu gan gynnwys, Rheoli Strategol, Rheoli Tactegol a Hyfforddiant i Staff

Canolfannau Gorffwys. Mae'r rhain ar gael ar hyn o bryd drwy borth Cronfa Ddysgu mewnol Gwynedd.

Mae'r Gwasanaeth yn parhau i ddarparu cefnogaeth y tu allan i oriau i'r awdurdod lleol a gwasanaethau golau glas mewn ymateb i ymholiadau a digwyddiadau 24 awr y dydd, 365 diwrnod y flwyddyn. I brofi ymatebion o fewn awdurdodau lleol, mae swyddogion y Gwasanaeth Rhanbarthol yn cynnal Ymarfer Cooper bob chwarter i brofi'r manylion cyswllt sydd gennym ac argaeledd staff allweddol y tu allan i oriau. Yn achos Cyngor Gwynedd, dangosodd yr ymateb yn ystod y flwyddyn gyfradd ymateb o 80% dros y profion chwarterol, ond byddem yn disgwyl y bydd hyn yn gwella yn dilyn gweithredu'r trefniadau rota ar-alwad newydd.

Er bod llawer o gynnydd wedi'i wneud, mae gwaith yn mynd rhagddo i atgyfnerthu ymhellach sut mae'r gweithgareddau a ddarperir gan y gwasanaeth yn cael eu cynnal, yn enwedig trwy gryfhau rheolaeth perfformiad a darparu hyfforddiant. Yn ddiweddar, mae ein Hawdurdod Iletya, Sir y Fflint, wedi prynu'r system rheoli perfformiad "in-phase" ac mae'r gwasanaeth wedi cael trwydded i allu defnyddio'r system. Bydd hyn yn galluogi i'r Rheolwr ddarparu gwell dulliau adrodd a data i'r Bwrdd Gweithredol ac Awdurdodau Lleol.

Bydd hyn hefyd yn galluogi i'r gwasanaeth flaenoriaethu meysydd gwaith a dyraniad adnoddau yn effeithiol a sicrhau bod cynghorau'n elwa'n llawn o'r ystod o arbenigedd yn y gwasanaeth.

3. Gweithgaredd o fewn y Cyngor

Dysgu o COVID-19

Roedd aelodau allweddol y grŵp Gweithrediadau a'r Panel Strategol yn awyddus i fyfyrion ar y pandemig a nodi unrhyw ddysgu i sicrhau gwydnwch ac ymateb effeithiol i unrhyw ofynion yn y dyfodol. Er mwyn gwneud hyn, mae gwaith wedi mynd rhagddo yn y meysydd canlynol:

Strwythurau

Mae strwythur y Tîm Ymateb Rheoli Argyfyngau o fewn y Cyngor yn hwyluso cydlynu digwyddiadau gyda goblygiadau parhad busnes i'r Awdurdod. Y Panel Strategol yw'r grŵp a sefydlwyd o fewn Cyngor Gwynedd. Mae'r grŵp yn cynnwys y Cyfarwyddwr Corfforaethol, gwahanol benaethiaid adrannol, Swyddog Arweiniol Gwasanaeth Rhanbarthol Cyngor Gwynedd a'r Rheolwr Rhanbarthol. Mae'r Panel yn cyfarfod bob chwarter lle caiff cynnydd yr is-grwpiau ei adolygu a phle cyflwynir crynodeb o'r gwaith aml-asiantaethol. Dyma'r fforwm hefyd i'r Gwasanaeth Rhanbarthol rannu eu gweithgaredd, unrhyw newidiadau i ddeddfwriaeth a rhannu arfer gorau. Mae cyfleoedd hyfforddi yn cael eu hadolygu ar gyfer y chwarter nesaf ac mae staff yn cael eu henwebu i fynychu.

Mae cyfarfodydd y Panel Strategol wedi bod yn effeithiol wrth roi'r wybodaeth ddiweddaraf i'r holl aelodau am ddigwyddiadau cyfredol, digwyddiadau amser cynyddol a throsolwg o'r risgiau sy'n caniatáu rhannu ffrydiau gwaith yn is-grwpiau -

Yn ddiweddar, mae'r Cyngor wedi ymgorffori'r pedwar is-grŵp canlynol yn ei banel strategol, gan gynnwys -

- Adfer
- Gweithrediadau
- Lles
- Cyfathrebu, TG a Hyfforddiant

Mae pob grŵp wedi sefydlu aelodaeth ac yn cynnal cyfarfodydd rheolaidd. Mae cynlluniau gwaith ar gyfer yr is-grwpiau hyn yn cael eu datblygu, ynghyd â chyfleoedd hyfforddi ac ymarfer.

Mae'r Panel Strategol a'r Is-grwpiau yn darparu mecanwaith cadarn ar gyfer cyflawni swyddogaethau cynllunio ac ymateb ac maent yn cynnwys nifer o staff a meysydd gwasanaeth hanfodol i sicrhau gwydnwch ac ymateb priodol.

Hyfforddiant ac Ymarfer

O dan Ddeddf Argyfyngau Sifil Posibl 2004, mae dyletswydd ar Awdurdodau Lleol fel Ymatebwyr Categori Un i ymgymryd â hyfforddiant ac ymarferion gyda phartneriaid yn rheolaidd. Mae hyn yn ei gwneud yn ofynnol i awdurdodau lleol ymarfer senarios bob 12 mis gydag ymarferion byw bob tair blynedd.

Mae staff Gwynedd wedi mynychu'r canlynol -

Yn dilyn datblygu a chyflwyno'r Cynllun Canolfannau Gorffwys Rhanbarthol mewn Argyfyngau, cynhaliwyd tri digwyddiad hyfforddi i sicrhau bod y cynllun yn cael ei ymgorffori. Cynhaliwyd y rhain yn Ch3 2022. Mae hyfforddi staff y Ganolfan Orffwys yn cael ei gefnogi ymhellach drwy ychwanegu e-ddysgu.

- Cynhaliwyd hyfforddiant diffodd pŵer posib ac ymarferiad senario i gyd-fynd â Chanllawiau Llywodraeth y DU ar Ddatgysylltiad Rota Diffodd Pŵer. Cafodd hyn ei ymarfer ymhellach fel rhan o Ymarfer Diffodd Pŵer y DU (Ymarfer Mighty Oak) ym mis Mawrth 2023.
- Mae swyddogion Cyngor Gwynedd hefyd wedi mynychu Cyrsiau Aur ac Arian Cymru a gydnabyddir yn genedlaethol sef:
 - Aur Cymru - Prif Weithredwr, Steffan Jones, Geraint Owen, Huw Dylan Owen a Sioned Williams
 - Arian Cymru – Ian Jones, Catrin Love, Rhion Glyn, Ceri Thomas ac Adrian Williams

Mae'r rhain yn gyrsiau aml-asiantaethol sy'n caniatáu i weithwyr proffesiynol ymarfer cydweithio'n effeithiol a rhoi mewnwelediad i'r hyn a ddisgwylir.

Strwythur "ar ddyletswydd" newydd

Mae'r Cyngor wedi cyflwyno strwythur ar ddyletswydd saith wythnos i uwch swyddogion wella gwydnwch ac ymateb wrth ddelio ag achosion ac ymateb iddynt. Mae'r rota hwn yn cael ei rannu gyda'r Swyddogion Cynllunio Argyfwng sydd ar-alwad ac yn lleihau amser ar y system flaenorol o ymdrechion gorau. Mae hyn yn lleihau'r risg ymhellach o un pwynt methiant. Mae hyn yn cael ei ystyried yn arfer gorau i awdurdodau lleol ac mae wedi gweithio'n effeithiol ers ei gyflwyno'n lleol.

Yn ddiweddar, cyfrannodd swyddogion Cyngor Gwynedd at yr ymateb brys ar gyfer y digwyddiadau canlynol:

Tywydd Eithafol - Roedd 70 o rybuddion tywydd i Wynedd yn 2022/23 (67 yn felyn / 3 yn Oren a arweiniodd at ymateb gan Gyngor Gwynedd a sefyll Grŵp Cydlynu Tactegol)

Cynhaliwyd Grwpiau Cydlynu Tactegol am y tro cyntaf y llynedd hefyd yn glŷn â'r risg o dywydd poeth yr oedd staff Cyngor Gwynedd yn mynd iddynt hefyd.

Tân Hiracl - Roedd staff yn rhan annatod o'r ymateb i'r tân ar raddfa fawr mewn cyn-safle masnachwyr adeiladwyr ym Mangor. Cafodd ffyrdd a mesurau diogelwch eu rhoi ar waith i ddiogelu'r cyhoedd.

Parhad Gwasanaeth

Mae Gwynedd wedi gweithio'n agos gyda'r Gwasanaeth Rhanbarthol dros y chwe mis diwethaf i ddatblygu templed gwell ar gyfer parhad busnes a gwasanaeth. Mae hyn yn cael ei gwblhau a'i gyflwyno dros y misoedd nesaf er mwyn i bob maes gwasanaeth liniaru'r risgiau a rennir o fewn y Cyngor.

Cofrestr Risg Cymunedol

Fel rhan o'r gwaith o baratoi ar gyfer argyfyngau ar draws y rhanbarth, mae partneriaid allweddol yn gweithio gyda'i gilydd i baratoi Cofrestr Risg Cymunedol Gogledd Cymru.

Mae'r Gofrestr Risg yn cael ei llunio gan Fforwm Gwydnwch Gogledd Cymru sy'n cynnwys cynrychiolwyr o'r prif asiantaethau sy'n ymwneud ag ymateb i argyfyngau - y gwasanaethau brys, awdurdodau lleol, sefydliadau iechyd, yr amgylchedd a chyfleustodau.

Y pwrpas cyffredinol yw sicrhau bod cynrychiolwyr yn gweithio gyda'i gilydd i gyflawni lefel briodol o barodrydd i ymateb i argyfyngau a allai gael effaith sylweddol ar gymunedau'r Gogledd.

Nodir y prif risgiau i gymunedau'r Gogledd fel a ganlyn:

- Llifogydd
- Tywydd Difrifol
- Pandemig
- Digwyddiadau Terfysgol
- Digwyddiadau Diwydiannol
- Colli Seilwaith Critigol
- Clefyd anifeiliaid
- Llygredd
- Digwyddiadau Trafnidiaeth

Mae'r ddogfen lawn ynghlwm yn Atodiad A.

4. Blaenoriaethau yn y Dyfodol

- Ar hyn o bryd mae'r Gwasanaeth Rhanbarthol yn adolygu ei flaenoriaethau, o ystyried newidiadau i ddeddfwriaeth ac i sicrhau ein bod yn gweithio i liniaru'r risgiau ar y Gofrestr Risg Genedlaethol.

- Cyfraith Martyn - Yn dilyn ymosodiad Arena Manceinion, mae mam Martyn Hett a ddiodefodd yn y digwyddiad, wedi ymgyrchu dros newidiadau i'r gyfraith i amddiffyn pobl drwy gynyddu diogelwch mewn digwyddiadau cyhoeddus. Nid yw'r ddadl gyffredinol ar y Bil wedi'i threfnu eto ond mae gwaith paratoi yn mynd rhagddo, gan y bydd yn effeithio ar Grŵp Diogelwch ac Amddiffyn y Cyhoedd a Grwpiau Cyngori lechyd a Diogelwch eraill a gynhelir gan y Cyngor. Bydd y gwaith hwn yn cael ei wneud ar y cyd ag adolygiad o'r canfyddiadau mewn perthynas ag adroddiad Arena Manceinion.
- Hyfforddiant ac Ymarfer - Yn ystod y cyfnod clo, gyda phobl yn gweithio mewn ffordd fwy ystwyth, buddsoddwyd amser wrth baratoi a datblygu pecynnau e-ddysgu. Nawr mae angen i ni ganolbwyntio ar ddarparu hyfforddiant ac ymarferion wyneb yn wyneb fel bod mynychwyr yn elwa o gyfleoedd dysgu a rhwydweithio a rennir.
- Cynllun Adfer - Mae adolygiad llawn o'r Cynllun Adfer ar y gweill i ddileu dyblygu a hefyd ymgorffori dysgu o Covid.

5. Cyllid

Mae'r cyllid ar gyfer y Gwasanaeth Rhanbarthol yn cael ei gyfrifo ar sail poblogaeth. Cyfraniad blynyddol Cyngor Gwynedd i'r gwasanaeth yw £106,177 sy'n cyfateb i 17.979% o boblogaeth Gogledd Cymru. Mae'r Gwasanaeth wedi gwireddu arbediad o dros £300k y flwyddyn ar draws y rhanbarth ers ei sefydlu ac mae adolygiad gwasanaeth llawn ar y gweill i nodi unrhyw arbedion posibl.

Awdurdod Lleol	Cyfraniad Blynyddol %
Cyngor Sir Ynys Môn	10.472%
Cyngor Bwrdeistref Sirol Conwy	16.940%
Cyngor Sir Ddinbych	14.865%
Cyngor Sir y Fflint	19.348%
Cyngor Gwynedd	17.979%
Cyngor Bwrdeistref Sirol Wrecsam	20.396%
Cyfanswm	100%

Atodiad A



NWCRR A5 Booklet
W.pdf



Gogledd Cymru

PARATOI AR GYFER ARGYFYNGAU



Tud. 35





Cynnwys

CYFLWYNIAD	4
LLIFOGYDD	6
TYWYDD GARW	8
PANDEMIG	10
DIGWYDDIADAU TERFYSGOL	12
DIGWYDDIADAU DIWYDIANNOL	14
COLLI ISADEILEDD HANFODOL	16
GLEFYDAU ANIFEILIAID	18
LLYGREDD	20
DIGWYDDIADAU CLUDIANT	22
BOD YN BAROD YN Y CARTREF	24
BUSNESAU YN BOD YN BAROD	26
EISIAU GWYBOD MWY?	28



CYFLWYNIAD

Fel rhan o'r gwaith paratoi ar gyfer argyfyngau ar draws y rhanbarth, mae partneriaid allweddol yn cydweithio i baratoi Cofrestr Risg Cymunedol Gogledd Cymru.

Mae'r ddogfen hon yn darparu gwybodaeth ar yr argyfyngau mwyaf allai ddigwydd yn y rhanbarth ac yn cynnwys yr effaith ar bobl, cymunedau, yr amgylchedd a busnesau lleol. Mae'r risgiau hyn yn cael eu hadolygu yn rheolaidd ac maent yn cael eu rhestru ar y Gofrestr Risg ranbarthol.

Mae'r Gofrestr Risg yn cael ei llunio gan Fforwm Cydnerth Gogledd Cymru sy'n cynnwys

cynrychiolwyr o'r prif asiantaethau sy'n ymwneud ag ymateb i argyfyngau - y gwasanaethau brys, awdurdodau lleol, sefydliadau iechyd a'r amgylchedd a'r cwmnïau gwasanaethau.

Y pwrpas cyffredinol ydi sicrhau bod cynrychiolwyr yn cydweithio i gyflawni lefel priodol o barodrwydd i ymateb i argyfyngau allai gael effaith sylweddol ar gymunedau Gogledd Cymru.

Proffil Ardal Gogledd Cymru

Mae Gogledd Cymru ar ochr orllewinol Ynysoedd Prydain ac mae'n ffinio tua'r gogledd a'r gorllewin â Môr Iwerddon, tua'r

dwyrain â Lloegr (Swydd Caer a Sir Amwythig yn benodol) a thua'r de â chanolbarth Cymru (siroedd Powys a Cheredigion yn benodol).

Mae arwynebedd tir Gogledd Cymru yn oddeutu 6,172 cilometr sgwâr (sydd gyfystyr â 29% o holl arwynebedd tir Cymru), ac mae'r morlin bron yn 400 cilometr o hyd.

Mae Gogledd Cymru wedi'i rannu'n chwe sir - Ynys Môn, Gwynedd, Conwy, Sir Ddinbych, Sir y Fflint a Wrecsam.

Cyfanswm poblogaeth breswyl Gogledd Cymru ydi 694,826 (data 2016 y Swyddfa Ystadegau Gwladol), gyda'r rhan

fwyaf o'r boblogaeth yn yr ardaloedd mwy diwydiannol a threfol yn y Gogledd-ddwyrain ac ar hyd arfordir Gogledd Cymru. Ceir cynnydd sylweddol yn y boblogaeth yn ystod misoedd yr haf. Mae llai na chwarter (22.32%) poblogaeth Cymru gyfan yn byw yng Ngogledd Cymru.

Ar y tudalennau sy'n dilyn, byddwn yn edrych ar y prif risgiau yr ydym yn eu hwynebu yng Ngogledd Cymru; byddwn yn egluro beth mae'r asiantaethau sy'n ymateb i argyfyngau yn ei wneud i gynllunio ar gyfer y risgiau hyn ac yn darparu cyngor ar sut allwch chi baratoi.



LLIFOGYDD

Mae llifogydd wedi ei ddynodi fel risg uchel iawn ar gyfer ardal Gogledd Cymru, gyda 53,860 o eiddo ar draws y rhanbarth mewn perygl o lifogydd.

Mae ymchwyddiadau storm sy'n codi lefelau'r penllanw yn gallu effeithio ar nifer o gymunedau arfordirol gan arwain at orlifo dros amddiffynfeydd môr presennol. Mae hyn yn arwain at lifogydd mewn eiddo preswyl a masnachol.

Ceir hefyd risg o lifogydd o afonydd, o ganlyniad i ormodedd o law.

Yn ogystal â'r effaith uniongyrchol ar fywyd pob dydd pan fydd llifogydd yn taro, a'r posibilrwydd y bydd pobl yn gorfod gadael eu cartrefi, gall y gwaith adfer ar ôl llifogydd mawr barhau am gyfnod hir wedi i'r lefelau dŵr ostwng.

Gyda rhagolygon newid hinsawdd yn dangos y gallwn ddisgwyl stormydd amlach a gwaeth a chynnydd yn lefelau'r môr, mae'n debygol y bydd llifogydd arfordirol yn fwy cyffredin yn y dyfodol.

Canlyniadau:

Gallai effeithiau a ragwelir gynnwys:

- ◆ Risg i fywyd (pobl ac anifeiliaid).
- ◆ Difrod i eiddo, busnesau, tir amaethyddol, ffyrdd, strwythurau ac is-adeiledd.
- ◆ Llygredd a halogi amgylcheddau lleol.
- ◆ Difrod tymor hir i dwristiaeth, busnesau ac amaethyddiaeth.



Beth ydym yn ei wneud yng Ngogledd Cymru?

- ◆ Monitro rhagolygon a darparu rhybuddion amserol i'r rheini sydd mewn perygl.
- ◆ Cynllunio strategol i ddiogelu'r ardaloedd sydd mewn perygl a chynnal amddiffynfeydd môr.
- ◆ Cydweithio i helpu i amharu cyn lleied â phosib ar wasanaethau hanfodol.
- ◆ Gweithio gyda phartneriaid i godi ymwybyddiaeth o risgiau llifogydd a'r camau y gellir eu cymryd i baratoi eu hunain ar gyfer llifogydd.



Beth ddylech chi ei wneud?

- ◆ Darganfod a ydi eich eiddo chi mewn perygl o lifogydd.
- ◆ Ymuno â chynllun er mwyn derbyn rhybuddion am lifogydd dros y ffôn, drwy neges destun neu e-bost.
- ◆ Ystyried sut allwch chi ddiogelu eich eiddo eich hun. Os oes amser ac os ydi hi'n ddiogel i chi wneud hynny, gosod unrhyw gyfarpar atal llifogydd sydd gennych.
- ◆ Holi'ch cwmni yswiriant i sicrhau bod eich polisi yn cynnwys llifogydd.
- ◆ Os ydi'n bosib, symud eitemau gwerthfawr i lawr uwch pan fo perygl o lifogydd.
- ◆ Gwirio rhagolygon y tywydd a chymryd sylw o rybuddion.
- ◆ Gwirio bod cymdogion a pherthnasau bregus yn ddiogel, os ydi hi'n ddiogel gwneud hynny.
- ◆ Ewch i www.cyfoethnaturiol.cymru/llifogydd am gyngor ac arweiniad.



TYWYDD GARW

Mae tywydd garw yn gallu achosi problemau sylweddol ac amharu ar ein bywyd pob dydd.



Y prif fathau o dywydd garw yr ydym yn cynllunio ar eu cyfer ydi stormydd a thymhestloedd; tymheredd isel gydag eira trwm neu rew; a thywydd poeth.

Cafwyd sawl achos o'r tywydd garw yma yng Ngogledd Cymru dros y blynyddoedd diwethaf ac mae rhagolygon yn awgrymu bod tywydd garw yn debygol o fod yn fwy cyffredin yn y dyfodol.

Canlyniadau:

- ◆ Amharu ar deithio.
- ◆ Pobl fregus / pobl hŷn yn gallu dioddef sgil-ffeithiau'r oerfel neu ormod o wres.
- ◆ Amharu ar gyflenwadau trydan / dŵr / gwasanaethau.
- ◆ Ysgolion yn cau.
- ◆ Pobl yn llithro / disgyn.
- ◆ Damweiniau ar y ffordd.



Beth ydym yn ei wneud yng Ngogledd Cymru?

- ◆ Monitro rhagolygon y tywydd drwy'r flwyddyn.
- ◆ Cydweithio i helpu i amharu cyn lleied â phosib ar wasanaethau hanfodol.
- ◆ Dylunio a chynllunio ein gwasanaethau fel y byddant yn gydnerth.
- ◆ Graeanu a chlirio ffyrdd dynodedig.



Beth ddylech chi ei wneud?

- ◆ Gwirio rhagolygon y tywydd a chymryd sylw o rybuddion.
- ◆ Cynllunio eich teithiau / gweithgareddau yn unol â'r rhybuddion.
- ◆ Gwneud yn siŵr fod cymdogion a pherthnasau hŷn yn ddiogel.
- ◆ Gweithredu - cadw'n gynnes neu yfed digon.
- ◆ Osgoi teithiau nad ydynt yn hanfodol yn ystod cyfnodau o dywydd garw.



PANDEMIG

Bydd pandemig yn digwydd pan fydd firws newydd ymddangos sydd â'r gallu i ledaenu o berson i berson. Nid oes gan y rhan fwyaf o bobl imiwneidd iddo, ac mae'r firws yn ymledu ar draws y byd.

Gall niferoedd mawr o bobl gael eu heintio gan firws newydd mewn cyfnod cymharol fyr.

Yn wahanol i firws fflw arferol, sy'n digwydd yn ystod misoedd y gaeaf, gall pandemig ddigwydd ar unrhyw adeg ar ffurf un don neu fwy, o bosib yn wythnosau neu'n fisoedd ar wahân.

Mae'r modd yr ymledodd Covid-19 Coronafirws wedi amlygu ei bod yn anodd darogan effaith pandemig. Mae'r haint wedi effeithio ar fywydau miliynau o bob lar draws y byd ac wedi arwain at farwolaeth cannoedd o filoedd o bobl.

Canlyniadau:

Gall miliynau lawer o bobl gael eu heintio o gwmpas y byd. Byddai cymaint â hanner poblogaeth y DU yn gallu cael ei heintio a gellir cael rhwng 50,000 a 750,000 o farwolaethau ychwanegol erbyn diwedd pandemig. Byddai'n debygol o darfu'n fawr ar fywyd pob dydd o ganlyniad i brinder staff, yn enwedig o ran darparu gwasanaethau hanfodol, gan gynnwys cynhyrchu a chludo nwyddau.



Beth ydym yn ei wneud yng Ngogledd Cymru?

- ◆ Fel mae'r pandemig Covid-19 wedi dangos, mae trefniadau yn eu lle gan y gwasanaethau iechyd ar y cyd â nifer fawr o bartneriaid, i reoli'r galw cynyddol am wasanaethau gofal iechyd,
- ◆ Mae partneriaid yn cydweithio i ddsbarthu meddyginiaethau ac i frechu'r rheini sydd mewn perygl, cyn gynted ag y cynhyrchir brechiad addas, mew nachos o bandemig.
- ◆ Mae cynlluniau a gweithdrefnau'n cael eu profi a'u hadolygu a gweithredir y gwelliannau sy'n cael eu hadnabod.



Pethau y gallwch chi eu gwneud:

- ◆ Mew nachos o banemig, dilynwch y canllawiau diweddaraf gan y gwasanaethau iechyd.
- ◆ Cadw'n iach - mae ffordd iach o fyw yn amddiffyniad da rhag y fflw a mathau eraill o salwch.
- ◆ Pennu 'ffrind fflw' - rhywun a fydd yn casglu'ch meddyginiaeth, eich bwyd a chyflenwadau eraill os byddwch yn dal y fflw.
- ◆ Gofalu eich bod yn cael eich brechiad fflw tymhorol am ddim bob blwyddyn, os ydych yn gymwys.
- ◆ Gall brechiadau fflw fod ar gael hefyd i'r rheini nad ydyn nhw'n gymwys i gael brechlyn am ddim. Bydd manylion ar gael yn eich fferyllfa gymunedol leol.
- ◆ Er mwyn peidio â lledaenu germau, cuddiwch eich ceg a'ch trwyn wrth disian a golchwch eich dwylo wedyn.



DIGWYDDIADAU TERFYSGOL

Yn ddiweddar, mae ymosodiadau terfysgol yn rhywbeth yr ydym wedi ei weld yn fwy aml ar y newyddion. Er hynny, mae wedi bod ar yr agenda gan yr heddlu a'r gwasanaeth diogelwch am lawer hirach. Maent wedi bod yn gweithio'n gyson i rwystro terfysgwyr ers nifer o flynyddoedd.

Er bod y tebygolrwydd o gael eich dal mewn ymosodiad terfysgol yn fychan iawn, mae bygythiad terfysgaeth yn real iawn. Mae terfysgwyr yn gweithio i ddifrodi cymunedau. Ond, drwy gydweithio gall cymunedau fynd i'r afael â'r broblem fel bod pawb yn gallu byw eu bywydau bob dydd mewn modd rhydd a hyderus.



PETAU YNA YMOSODIAD
gyda drylliau tanio neu arfau eraill

	RHEDWCH	RHEDWCH - i le diogel. Mae hyn yn llawer gwell peth i'w wneud na ildio neu drafod. Os nad oes yna unrhyw le i fynd, yna...
	CUDDIWCH	CUDDIWCH - Cofiwch ddistewi eich ffôn a diffodd y crynodod arno. Codwch faricêd o'ch blaen os fedrwch chi.
	DYWEDWCH	DYWEDWCH - wrth yr heddlu drwy ffonio 999 pan mae'n ddiogel gwneud hynny.

www.npcc.police.uk/staysafe

Canlyniadau:

- ◆ Er bod ymosodiadau o'r fath yn dal yn brin iawn yn y DU, mae digwyddiadau diweddar gartref a thramor wedi golygu bod pobl yn naturiol yn pryderu am ymosodiadau drylliau neu arfau.
- ◆ Byddai effaith a chanlyniadau ymosodiad terfysgol yn eang a diwrthdro.
- ◆ Byddai lluo o farwolaethau, anafiadau helaeth, ofn a phryder a difrod i eiddo neu isadeiledd i gyd yn bosibiliadau.



Beth ydym yn ei wneud yng Ngogledd Cymru?

- ◆ Yr heddlu sy'n arwain ar yr holl waith cynllunio mewn perthynas â gwrth-derfysgaeth. Ond mae partneriaid allweddol yn gweithio gyda nhw i helpu i leihau'r risg a sicrhau bod y cyhoedd yn cael eu diogelu drwy gefnogi'r Strategaeth Gwrth-derfysgaeth genedlaethol.



Pethau y gallwch chi eu gwneud:

Os ydych yn gweld neu'n clywed rhywbeth allai fod yn ymwneud â therfysgaeth, dilynwch eich greddf a ffoniwch y llinell gymorth gwrth-derfysgaeth gyfrinachol ar 0800 789321.

- ◆ Er ei fod yn annhebygol, pe byddech yn cael eich dal mewn digwyddiad terfysgol, dilynwch gyngor **Rhedwch, Cuddiwch, Dywedwch**:
- ◆ Rhedwch i le diogel. Mae hwn yn ddewis gwell o lawer nag ildio neu geisio trafod.
- ◆ Os nad oes unman y gallwch fynd, yna **cuddiwch**. Mae'n well cuddio na wynebu'r ymosodwyr.
- ◆ Cofiwch droi eich ffôn i ddistaw a throï digrynu i ffwrdd.
- ◆ Codwch faricêd o'ch blaen os gallwch.
- ◆ Yna, yn olaf, a dim ond pan fo'n ddiogel i wneud hynny, **dywedwch** wrth yr heddlu drwy ffonio 999.



DIGWYDDIADAU DIWYDIANNOL

Gall damweiniau diwydiannol ddigwydd ar safleoedd a reoleiddir neu mewn cysylltiad â cherbydau neu longau sy'n cludo deunyddiau diwydiannol drwy ardal Gogledd Cymru.

Gall digwyddiadau gynnwys ffrwydradau diwydiannol a thanau mawr, rhyddhau deunydd gwenwynig neu ymbelydrol neu fod â'r potensial i achosi anafiadau difrifol i'r cyhoedd a difrod i'r amgylchedd lleol.

Mae amrediad o ddeddfwriaeth yn ei le i atal damweiniau diwydiannol a lleihau eu heffeithiau:

- ◆ Mae rheoliadau Rheoli Peryglon Damweiniau Mawr

(COMAH) 2015 yn ceisio atal damweiniau mawr sy'n gysylltiedig â sylweddau peryglus a chyfyngu'r effeithiau ar y cyhoedd a'r amgylchedd.

- ◆ Mae dwy gyn orsaf ynni niwclear yng Ngogledd Cymru, gyda Rheoliadau Ymbelydredd (Parodrwydd am Argyfwng a Gwybodaeth i'r Cyhoedd) 2019 (REPPIR) yn eu lle i reoli risgiau posib.
- ◆ Mae Rheoliadau Diogelwch Piblinellau 1996 hefyd yn gorfodi rheoliadau sy'n ymwneud â Phibliellau Gwasgedd Uchel sy'n creu Damweiniau Mawr (MAHP) sy'n croesi Gogledd Cymru.

Canlyniadau:

- ◆ Risgiau i iechyd y cyhoedd.
- ◆ Llygru'r amgylchedd naturiol.
- ◆ Difrod posib i eiddo a'r ardal leol.
- ◆ Effaith bosib ar dwristiaeth a busnesau lleol.



Beth ydym yn ei wneud yng Ngogledd Cymru?

- ◆ Cydweithio â gweithredwyr safleoedd i ddatblygu cynlluniau ymateb oddi ar y safle ynghyd â gwybodaeth benodol i gymunedau cyfagos am y camau i'w cymryd pe bai digwyddiad.
- ◆ Hwyluso ymarferiadau rheolaidd i roi prawf ar drefniadau ymateb ar safleoedd a'r tu allan iddynt a phennu safleoedd a all achosi perygl a datblygu gweithdrefnau ymateb aml-asiantaethol.



Beth ddylech chi ei wneud?

- ◆ Bod yn ymwybodol os ydych yn byw gerllaw safle diwydiannol a chymryd sylw o unrhyw neges a gewch gan weithredwyr safleoedd. Dilynwch y cyfarwyddiadau hynny ac aros am fwy o gyngor.
- ◆ Os byddwch yn clywed rhybudd am argyfwng, ewch i mewn i'ch cartref, caewch yr holl ffenestri a'r drysau a gwrandewch ar orsafoedd radio lleol / defnyddiwch gyfryngau cymdeithasol dibynadwy i gael mwy o wybodaeth.
- ◆ Cydweithredu'n llawn gyda'r gwasanaethau brys. Bod o gymorth i chi ydi eu gwaith. Peidiwch â chynhyrfu a gwrandewch ar eu cyfarwyddiadau os cewch eich symud o'ch cartref am unrhyw reswm.



COLLI ISADEILEDD HANFODOL

Isadeiledd Hanfodol ydi'r enw a roddir ar y gwasanaethau yr ydym yn dibynnu arnynt fel rhan o fywyd modern ac economi fodern; maent yn cynnwys trydan, nwy, dŵr yfed, telegyfathrebu, olew a thanwydd.

Gyda dibyniaeth gynyddol ar wasanaethau fel trydan, dŵr a nwy am sawl agwedd o'n bywydau, gallai colledion lleol hyd yn oed gael effaith sylweddol ar y rhai a effeithir.



Canlyniadau:

- ◆ Diffyg dŵr yfed.
- ◆ Cartrefi heb drydan / nwy / olew yn cyfyngu ar allu pobl i baratoi bwyd a chadw'n gynnes.



Beth ydym yn ei wneud yng Ngogledd Cymru?

- ◆ Cydweithio â chwmnïau cyfleustodau i reoli toriadau ar gyflenwadau.
- ◆ Datblygu cynlluniau aml-asiantaethol i reoli ymyriadau tymor hir ar wasanaethau.
- ◆ Adnabod preswylwyr bregus a allai fod angen cymorth ychwanegol.



Beth ddylech chi ei wneud?

- ◆ Cadw rhifau ffôn er mwyn cysylltu â'r cwmnïau cyfleustodau.
- ◆ Darganfod lle a sut i ddiffodd cyflenwadau dŵr, nwy a thrydan yn eich cartref.
- ◆ Cadw pecyn argyfwng yn barod.
- ◆ Gwirio bod cymdogion a pherthnasau yn ddiogel.



CLEFYDAU ANIFEILIAID

Y clefydau anifeiliaid sy'n achosi'r pryder mwyaf ydi'r rheini sy'n hynod heintus, yn achosi cyfraddau marwolaeth uchel ymysg da byw neu'n gallu heintio pobl.



Mae sawl achos o glefydau anifeiliaid sylweddol wedi'u hadnabod yn y DU. Clwy'r Traed a'r Genau, Tafod Glas, y Clwyf Du (Anthracs) a Ffliw Adar ydi'r enghreifftiau mwyaf adnabyddus diweddar.

Canlyniadau:

- ◆ Effaith ar amaethyddiaeth, y gadwyn fwyd, yr economi wledig a thwristiaeth.



Beth ydym yn ei wneud yng Ngogledd Cymru?

- ◆ Llunio cynlluniau aml-asiantaethol i reoli achosion o glefydau anifeiliaid.
- ◆ Codi ymwybyddiaeth o glefydau ymysg ffermwyr a gweithwyr fferm.



Beth sydd angen i chi ei wneud?

- ◆ Os oes achos o glefyd mewn anifeiliaid yn cael ei ddatgan, dilynwch unrhyw gyfarwyddiadau gan y llywodraeth ar y pryd i ddiogelu'ch da byw a chyfyngu ymlediad y clefyd.
- ◆ Brechu da byw os ydi'n bosib.
- ◆ Sicrhau eich bod yn cadw at y Cod Cefn Gwlad pan fyddwch yn mynd o le i le.
- ◆ Os oes achos o glefyd mewn anifeiliaid yn cael ei ddatgan, dilynwch gyngor gan awdurdodau perthnasol er mwyn helpu i gyfyngu ymlediad y clefyd.



LLYGREDD

Gallai llygredd ar y morlin, mewn afonydd, cronfeydd dŵr ar dir neu yn yr aer gael effaith ddifrifol ar iechyd, yr amgylchedd a'r

economi leol. Gall llygredd fod ar ffurf arllwysiad olew, gollyngiad cemegol neu fwg o dân mawr.



Canlyniadau:

- ◆ Risg i iechyd preswylwyr lleol ac ymwelwyr.
- ◆ Difrod i'r amgylchedd a bywyd gwylt.
- ◆ Effaith ar dwristiaeth ac amaethyddiaeth.



Beth ydym yn ei wneud yng Ngogledd Cymru?

- ◆ Cynnal cynlluniau aml-asiantaethol ar gyfer glanhau ar ôl colli neu ollwng sylweddau er mwyn lleihau'r effaith.



Beth ddylech chi ei wneud?

- ◆ Os byddwch yn dod yn ymwybodol o achos posib o lygredd, rhowch wybod am y mater i'ch cyngor sir lleol yn y lle cyntaf.
- ◆ Dilyn cyngor a ddarperir gan y sefydliadau sy'n ymateb i'r digwyddiad, e.e. aros tu mewn, cau ffenestri.
- ◆ Gwrando ar radio lleol / dilyn cyfryngau cymdeithasol dibynadwy.



DIGWYDDIADAU CLUDIANT

Mae'r rhan fwyaf ohonom yn dibynnu ar gysylltiadau cludiant yn ein bywyd pob dydd - i deithio'n ôl ac ymlaen i'r gwaith neu i ddefnyddio gwasanaethau hanfodol. Felly, os bydd digwyddiad neu ddamwain yn effeithio ar gysylltiadau cludiant allweddol, megis yr A55 a chefnffyrdd eraill, gall y canlyniadau fod yn bellgyrhaeddol a gallent beryglu bywyd.

Gall argyfyngau cludiant fod yn ganlyniad i ddamweiniau neu broblemau a achoswyd gan dywydd garw fel eira neu lifogydd. Bydd partneriaid allweddol, yn cynnwys y gwasanaethau brys, Llywodraeth Cymru, Asiantaeth Cefnffyrdd Gogledd a Chanolbarth Cymru, cynghorau sir, cwmnïau rheilffyrdd a llongau fferi, yn cydweithio i ddarparu gwybodaeth am ddamweiniau trafndiaeth ac yn sefydlu gwiriadau trafndiaeth neu drefniadau cludiant eraill os bydd angen.

Canlyniadau:

- ◆ Tarfu ar y gallu arferol i deithio.
- ◆ Anaf neu berygl i fywyd ac oedi posib wrth i wasanaethau brys gyrraedd pobl.
- ◆ Pobl yn sownd mewn cerbydau mewn tywydd garw.
- ◆ Effeithiau ar yr amgylchedd os fydd sylweddau peryglus yn cael eu colli / gollwng i'r amgylchedd lleol.
- ◆ Difrod posib i adeiladau neu isadeiledd.
- ◆ Effaith ar fusnesau lleol oherwydd oedi.



Beth ydym yn ei wneud yng Ngogledd Cymru?

- ◆ Mae'r holl awdurdodau priffyrdd perthnasol yn cydweithio i gynllunio ar gyfer digwyddiadau mawr ac yn cadw'r holl brif ffyrdd yn agored pan geir problemau.
- ◆ Cydweithio â chwmnïau rheilffyrdd, porthladdoedd a fferïau i gynllunio ar gyfer digwyddiadau sy'n effeithio ar deithwyr.



Beth ddylech chi ei wneud?

- ◆ Cynllunio teithiau ymlaen llaw a gwrandao ar yr orsaf radio leol.
- ◆ Cadw pecyn argyfwng yn eich car.
- ◆ Sicrhau bod eich cerbyd mewn cyflwr sy'n addas i'r ffordd fawr ac yn ddiogel a chydymffurfio â rheolau'r ffordd fawr.
- ◆ Peidio â mynd ar deithiau diangen yn ystod tywydd garw.



BOD YN BAROD YN Y CARTREF

Beth allwch chi ei wneud i baratoi'n well yn eich cartref?

Yn achos y mwyafrif o argyfyngau mawr, y cyngor syml ydi aros tu mewn, gwrando ar radio lleol, teledu a chyfryngau cymdeithasol dibynadwy.

Cynllunio ar gyfer argyfwng:

Er mwyn paratoi ar gyfer argyfwng, dylech gymryd yr amser i ganfod:

- ◆ Lle a sut i ddiffodd eich cyflenwadau dŵr, nwy a thrydan yn eich cartref

- ◆ Gweithdrefnau argyfwng ar gyfer eich plant yn yr ysgol
- ◆ Gweithdrefnau argyfwng yn eich gweithle
- ◆ Sut fydd eich teulu yn cadw mewn cysylltiad mewn argyfwng
- ◆ Os oes cymdogion hŷn neu fregus allai fod angen eich cymorth
- ◆ Sut i diwnio i mewn i'ch gorsaf radio leol



Yn y cartref mewn argyfwng:

Casglwch yr isod fel pecyn argyfwng:

- ◆ Rhestr o rifau ffôn defnyddiol, e.e. eich meddyg a theulu agos
- ◆ Allwedd i'r cartref a'ch car
- ◆ Pethau ymolchi, cyflenwadau iechydol a meddyginiaethau sydd ar bresgripsiwn rheolaidd
- ◆ Radio y gallwch ei weindio neu radio wedi'i bweru gan fatris gyda batris sbâr
- ◆ Pecyn cymorth cyntaf
- ◆ Ffôn symudol a gwefrwr batri
- ◆ Arian parod a chardiau banc
- ◆ Poteli dŵr, bwyd sy'n barod i'w fwyta.

Mae templed i helpu i baratoi Cynllun Argyfwng i'r Cartref ar gael o www.gcar-cgc.org.uk



Gadael eich cartref mewn argyfwng:

Mewn rhai amgylchiadau, mae'n bosib y bydd y gwasanaethau brys yn gofyn i chi adael eich cartref. Os fydd hyn yn digwydd, gadewch cyn gynted ac mor bwylllog â phosib.

Os fydd gennych amser:

- ◆ Diffoddwch eich cyflenwadau trydan, nwy a dŵr, tynnwch unrhyw blygiau a chlowch bob drws a ffenestr
- ◆ Ewch â'ch pecyn argyfwng efo chi
- ◆ Os ydych yn gadael gyda char, ewch â photeli dŵr a blancedi efo chi
- ◆ Ewch â'ch anifeiliaid anwes (gyda chlodwyr neu denynnau addas) a bwyd iddynt efo chi
- ◆ Gwrandewch ar eich gorsaf radio lleol / defnyddiwch gyfryngau cymdeithasol dibynadwy am gyngor mewn argyfwng a chyfarwyddiadau

Gwrandewch ar y cyngor gan y gwasanaethau brys neu awdurdodau lleol am unrhyw gamau penodol y mae'n rhaid i chi eu cymryd pan fydd hi'n ddiogel i chi ddychwelyd adref.



BUSNESAU YN BOD YN BAROD

Os ydych yn berchen ar fusnes neu sefydliad, neu'n gyfrifol am un, a ydych wedi ystyried yr effeithiau o ganlyniad i argyfyngau?



Sut fyddai eich sefydliad yn ymdopi â:

- ◆ Gostyngiad sydyn a sylweddol mewn niferoedd staff?
- ◆ Methu â chael mynediad i safle neu ardal ddaearyddol?
- ◆ Colli prif gyflenwad trydan yn annisgwyl?
- ◆ Colled dros dro yng nghyflenwadau nwy, dŵr a charthffosiaeth?
- ◆ Amhariad sylweddol ar drafnidiaeth?
- ◆ Colli telegyfathrebu?

Gwnewch yn siŵr fod gan eich busnes gynllun parhad.

1. Deall eich busnes.

Pa rannau o'r busnes sy'n hanfodol a pha flaenoriaeth fydddech chi'n ei rhoi i adfer swyddogaethau os ydynt yn methu?

2. Pa risgiau mae eich busnes yn eu hwynebu?

Ystyriwch y risgiau hyn yn asesiad risg eich busnes. Beth allwch chi ei roi yn ei le i leihau tebygolrwydd y risgiau a/neu eu heffaith?

3. Ystyriwch anghenion pob un o swyddogaethau eich busnes.

- ◆ Pobl
- ◆ Eiddo
- ◆ Offer
- ◆ Gwybodaeth
- ◆ Cyfathrebu
- ◆ Cyflenwyr/contractwyr allanol

4. Dogfennwch wybodaeth am swyddogaethau hanfodol eich busnes a'r adnoddau angenrheidiol yn cynnwys addasiadau / cymhorthion ar gyfer pob un mewn modd sy'n hawdd i'w ddefnyddio.

5. Hyfforddwch a phrofwch eich staff i weithredu'r cynllun parhad a'r swyddogaethau a'r gweithdrefnau sy'n rhan ohono.

EISIAU GWYBOD MWY?

MAE MANYLION PELLACH YNGLŶN Â PHARATOI AM ARGYFYNGAU AR GAEL O:

Cyngor Sir Ynys Môn

01248 750057
www.ynysmon.gov.uk
@cyngormon
/cyngormon

Cyngor Bwrdeistref Sirol Conwy

01492 574000
www.conwy.gov.uk
@ConwyCBC
/ConwyCBC

Cyngor Sir Ddinbych

01824 706000
www.sirddinbych.gov.uk
@CyngorSDd
/cyngorsirddinbych

Cyngor Sir y Fflint

01352 752121
www.siryfflint.gov.uk
@CSyFflint

Cyngor Gwynedd

01766 771000
www.gwynedd.llyw.cymru
@CyngorGwynedd
/CyngorGwyneddCouncil

Cyngor Bwrdeistref Sirol Wrecsam

01978 292000 / 01978 292055
www.wrecsam.gov.uk
@cbswrecsam
/cyngorwrecsam

Heddlu Gogledd Cymru

101 neu 0300 330 0101
www.north-wales.police.uk
@HeddluGogCymru
/HeddluGogleddCymru

Gwasanaeth Tân ac Achub Gogledd Cymru

01745 535 250
www.nwales-fireservice.org.uk
@NorthWalesFire
/Northwalesfireservice

Ymddiriedolaeth GIG Ambiwllans Cymru

01745 532900
www.ambulance.wales.nhs.uk
@Ambiwllans_Cymru
/welshambulanceservice

Bwrdd Iechyd Prifysgol

Betsi Cadwaladr
01248 384 384
www.bcu.wales.nhs.uk
@BCUHB
/bcuhealthboard

Asiantaeth y Môr a Gwylwyr y Glannau E M

01407 762051
www.dft.gov.uk/mca/
@MCA_media
/MCA

Cyfoeth Naturiol Cymru

0300 065 3000
www.cyfoethnaturiol.cymru
@NatResWales
/NatResWales

Iechyd Cyhoeddus Cymru

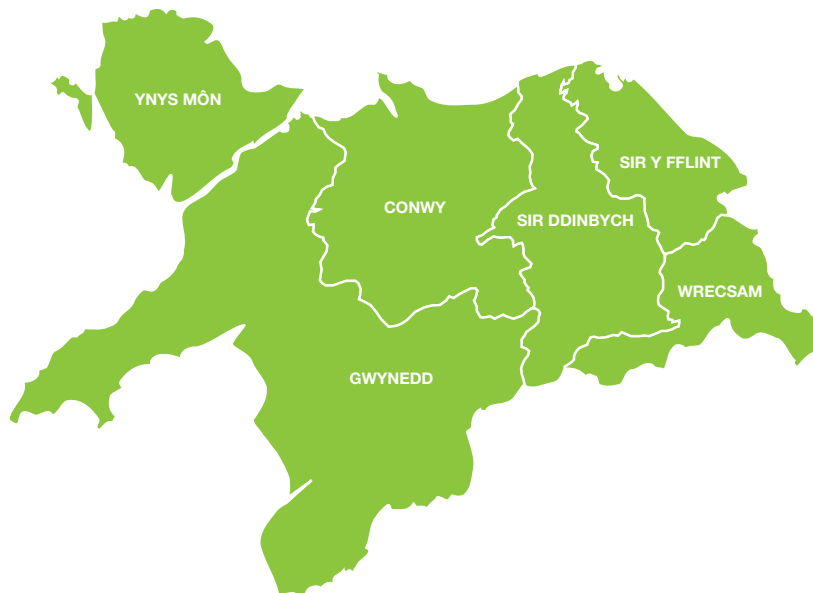
02920 227 744 /
ymholiadau.cyffredinol@wales.nhs.uk
www.iechydcyhoedduscymru.org
@IechydCyhoeddus
/IechydCyhoeddusCymru

Gwasanaeth Traffig Cymru

0300 123 1213
www.traffig.cymru
@TraffigCymru

Fforwm Cydnerth Gogledd Cymru

@NWRf2012
/North Wales Resilience Forum



CYSYLLTIADAU DEFNYDDIOL

Toriadau Pŵer:

105

Argyfwng Nwy:

0800 111 999

Dŵr Cymru / Welsh Water:

0800 052 0130

www.dwrcymru.com

Hafren Dyfrdwy:

0800 085 8033

www.hdcymru.co.uk

Galw Iechyd Cymru:

0845 46 47

www.nhsdirect.wales.nhs.uk

Rhybuddion Llifogydd:

0345 988 1188

CYFRYNGAU LLEOL

www.naturalresources.wales/flooding

BBC Radio Cymru:

92.4 - 94.6 FM

BBC Radio Wales:

103.9 FM

HEART Gogledd Cymru a'r Gorllewin:

103.4 96.3 a 103 FM

Dee106.3 FM:

106.3 FM

Môn FM:

102.5 FM

GWEFANNAU DEFNYDDIOL

www.gov.uk

www.gov.wales

www.traffic.wales

www.metoffice.gov.uk

www.gov.wales/wales-resilience-forum

www.bbc.co.uk/wales

Os bydd yna argyfwng, ffoniwch 999.

NODIADAU

Tud. 51

Eitem 8

Cyfarfod	Pwyllgor Craffu Addysg ac Economi
Dyddiad	8fed o Fehefin, 2023
Teitl	Canol Trefi Gwynedd
Awdur	Esyllt Rhys Jones, Rheolwr Rhaglenni Adfywio, Adran Economi a Chymuned Llyr B Jones, Pennaeth Cynorthwyol Economi a Chymuned
Aelod Cabinet	Cyng. Nia Jeffreys

Manylion i'w craffu

Gofynnir i'r Pwyllgor Craffu ystyried y canlynol yng nghyd destun mai elfen o'r prosiect "Adfywio cymunedau a chanol tref" yng Nghynllun y Cyngor 2023-28 yw paratoi cynlluniau gweithredu Canol Tref/Dinas ar gyfer trefi unigol:

- Y trefniadau ar gyfer paratoi cynlluniau gweithredu;
- Pwy sydd yn cael ei gynnwys wrth eu datblygu?
- Sut bwriedir mesur effaith y cynlluniau gweithredu?

1. Cefndir a Chyd Destun

- 1.1. Mae canol trefi ac ardaloedd stryd fawr mewn cyfnod o newid. Mae heriau yn sgil siopau dros y we, newidiadau mewn patrymau cymdeithasol a disgwyliadau cwsmeriaid wedi eu dwysau gan COVID ac yn gorfodi llefydd i addasu yn gyflymach.
- 1.2. Yn fwy diweddar mae rhyfeloedd a'r argyfwng prisiau ynni yn ychwanegu at yr ansicrwydd i fusnesau ac yn ei sgil i ddyfodol canol trefi. Mae canolfannau sydd yn medru esblygu ac arallgyfeirio yn fwy tebygol o lwyddo a ffynnu. Yn Mawrth 2022 roedd 16% o siopau stryd fawr ym Mhrydain yn wag, gyda un o bob 20 wedi bod yn wag ers 3 blynedd.
- 1.3. Mae sawl her yn wynebu canol trefi gan gynnwys:

- Cynnydd mewn pryniant ar y we - yn mis Mai 2022 roedd ei werth tua 33% o holl werthiannau. Rhagwelir y bydd y patrwm yn parhau oherwydd ei fod yn gyfleus, yn cynnig dewis a chost / pris is;
 - Newid mewn patrymau cymdeithasol - dros yr ugain mlynedd diwethaf gwelwyd cynnydd mewn gwariant ar brofiadau, ac i ffwrdd o nwyddau.
 - Nifer unedau manwerthu - gyda'r cynnydd mewn siopau ar y we, mae nifer o ganol trefi yn cynnig fwy o unedau manwerthu na ellir eu cynnal. Mae hyn wedi arwain at gynnydd mewn unedau gwag – sydd yn amharu ar hyfywedd y stryd fawr. Hefyd mae llawer o unedau manwerthu yn rhy fawr i ofynion y farchnad, ac felly yn anodd i'w gosod gyda nifer yn wag am gyfnod hir, eu cyflwr yn dirywio ac yn amharu yn amgylcheddol ar ardaloedd amlwg o fewn ein trefi.
 - Twf archfarchnadoedd - dros gyfnod o sawl degawd gwelwyd cynnydd sylweddol yn werthiannau bwyd (groser) yr archfarchnadoedd gan hefyd ymestyn i nwyddau.
 - Siopau neu ddatblygiadau ar gyrion trefi - gwelwyd cynnydd sylweddol yn ystod yr 1980au a'r 1990au o siopau a datblygiadau ar gyrion y prif drefi sydd fel arfer yn leoliadau haws ei cyrraedd, yn cynnig parcio am ddim, ac yn aml o dan un tô. (Noder fod safleoedd yma hefyd yn wynebu heriau tebyg i ardaloedd canol tref).
 - Trethi Busnes a rhenti - mae busnesau yn dadlau fod trethi busnes – sy'n seiliedig ar werth eiddo yn hytrach na trosiant – yn uwch o'i gymharu a lleoliadau ar gyrion trefi neu busnesau sy'n gwerthu ar lein.
- 1.4. Mae cyfle hefyd i edrych ar gyfleon sydd yna i drefi, ac yn benodol i drefi Gwynedd gyda nifer o'n trefi yn cynnig amrywiaeth o gynigion megis:
- Strydoedd unigryw gyda nifer uchel o siopau annibynnol a marchnadoedd;
 - Trawstoriad o gyfleoedd, digwyddiadau a phrofiadau drwy'r Gymraeg;
 - Amgylchedd a thirlun atyniadol gyda statws Safleoedd Treftadaeth Byd o fewn ein trefi.
- 1.5. Gyda'r holl newid ar droed mae'n her real i ail bwrpasu canol trefi ac i ddatblygu a gweithredu ymyraethau gyda'r bwriad o geisio eu gwneud yn ganolfannau bywiog, atyniadol ac yn lefydd braf i fyw, i weithio ac i dreulio amser ynddynt.

2. Cyd destun Strategol

- 2.1. Mae'r tueddiadau yng Ngwynedd yn gyffredin i rai drwy'r wlad ac mae polisïau a rhaglenni ar bob lefel, o Lywodraeth y Deyrnas Unedig i raglenni lleol, wedi eu datblygu i geisio ymateb i'r heriau hyn.

- 2.2. Yn yr wythnosau diwethaf cyhoeddodd Llywodraeth Cymru Ddatganiad Sefyllfa ar Ganol Trefi sydd yn amlinellu yr heriau a sut y byddant yn eu cefnogi i'w hadfywio. Mae'r Egwyddor Canol Trefi yn Gyntaf a'u Rhaglen Ariannu Adfywio Trawsnewid Trefi yn enghraifft o'u hymrwymiad i adfywio ein hardaloedd trefol.
- 2.3. Ar lefel Ranbarthol hefyd mae adfywio canol trefi yn chwarae rhan ganolog yn Strategaeth Adfywio Gogledd Cymru (2018-35). Mae'r weledigaeth yn anelu tuag at *"2035 bydd Gogledd Cymru yn profi llai o anghydraddoldeb, cynnydd mewn cyflogaeth, canol trefi wedi'u adfywio, cynnig tai o well safon, economi gryfach i ymwelwyr, economi wledig wydn, a gwell iechyd ar gyfer pobl leol"*.
- 2.4. Yn lleol, mae'r gwaith o lunio Fframwaith Adfywio Gwynedd, ac o ymgysylltu i lunio 13 Cynllun Ardal o fewn y Sir, wedi amlygu pryderon ar draws y Sir am ddyfodol canol trefi, a'r angen i gefnogi hyfywdra busnesau canol trefi. Fel ragwelwyd, o'r ymgynghori cychwynnol, mae heriau canol trefi yn cael eu hadnabod yn y mwyafrif o Gynlluniau Ardal Gwynedd.
- 2.5. Mae gan Gwynedd nifer helaeth o drefi a'r rheiny o wahanol natur, swyddogaeth a maint. Gellir dehongli diffiniad o dref mewn sawl ffordd. Drwy'r Cynllun Datblygu Lleol ar y cyd Gwynedd a Môn 2011-2026 a Chynllun Datblygu Lleol Eryri 2016 - 2031 mae'r dehongliad o drefi ar sawl haen fel a ganlyn:

Canolfan Fanwerthu Is-ranbarthol	Bangor
Canolfan Fanwerthu Drefol	Caernarfon, Porthmadog, Pwllheli
Canolfan Fanwerthu Lleol	Abersoch, Abermaw, Bethesda, Blaenau Ffestiniog, Criccieth, Llanberis, Nefyn, Penrhyndeudraeth, Penygroes, Tywyn
<i>Canolfan Wasanaeth Leol *</i>	<i>Dolgellau, Y Bala</i>
<i>Aneddiad Gwasanaeth *</i>	<i>Aberdyfi, Harlech</i>

* Cynllun Datblygu Lleol Eryri 2016 - 2031

- 2.6. Ar y sail uchod mae'r gwaith canol trefi wedi ei weithredu ers 2020. Er hyn yn fwy diweddar, ceir dehongliad gwahanol o fewn Adroddiad Blaenoriaethau Adfywio Canol Trefi Gogledd Cymru (Hatch 2022):

Canolfan Is-Ranbarthol	Bangor
Tref Farchnad neu Hwb Cymudo	Dolgellau, Porthmadog, Pwllheli, Caernarfon
Tref Arfordirol Draddodiadol	Abermaw, Criccieth, Tywyn
Canolfannau Gwledig	Bala, Nefyn, Blaenau Ffestiniog, Bethesda, Penrhyndeudraeth, Penygroes
Canolfannau Ymwelwyr	Abersoch, Llanberis, Harlech

3. Gwynedd Lewyrchus: Adfywio cymunedau a chanol trefi

3.1. Mewn ymateb i'r ymgynghori cychwynnol drwy drefniadau Fframwaith Adfywio Gwynedd mae Adfywio Cymunedau a Chanol Trefi wedi ei gynnwys fel prosiect blaenoriaeth o dan y thema Gwynedd Lewyrchus yn Cynllun y Cyngor 2023-28. Mae'r Adran Economi a Chymuned yn paratoi Cynllun Prosiect a camau gweithredol ar hyn o bryd.

3.2. Bydd y Cynllun Prosiect yn gynllun 5 mlynedd fydd yn datblygu a gweithredu ymyraethau i gefnogi canol trefi gyda'r bwriad o'u gwneud yn ganolfannau bywiog ac atyniadol eto ac a fydd yn lefydd braff i fyw, i weithio ac i dreulio amser ynddynt. Rhagwelir y gallai y cynllun gynnwys y cerrig milltir canlynol yn ystod Blwyddyn 1:

- Gosod gwaelodlin ar gyfer sefyllfa bresennol trefi Gwynedd;
- Cynlluniau Canol Tref wedi eu comisiynu ar gyfer Bangor a Caernarfon;
- Ceisiadau ariannol a rhaglen mewn lle ar gyfer paratoi Cynlluniau Canol Tref eraill megis, Bala, Pwllheli, Porthmadog, Dolgellau ac Abermaw;
- Ystyried opsiynau ar gyfer adolygu cynlluniau / strategaethau presennol trefi treftadaeth byd - Bethesda, Blaenau Ffestiniog, Penygroes, Llanberis, Tywyn a Harlech;
- Cynllun Buddsoddi Canol Dinas Bangor wedi ei lunio a'i cytuno gyda partneriaid allweddol yn cynnwys Llywodraeth Cymru, Prifysgol Bangor, a'r Bwrdd Iechyd;
- Gweithredu rhaglen ymyraethau cefnogi canol trefi yn sgil buddsoddiadau Rhaglenni megis Cronfa Ffyniant Bro a Chronfa Ffyniant Gyffredin;
- Gwahodd prosiectau adfywio canol trefi gan sefydliadau allanol i'w ystyried fel rhan o Rhaglen Traws Newid Trefi Llywodraeth Cymru.

3.3. Mae paratoi Cynlluniau Canol Tref ar gyfer nifer o drefi yn allweddol. Pwrpas y rhain yr adnabod a chytuno ar gynlluniau gweithredu a blaenoriaeth i drefi unigol. Byddai'r Cynlluniau Canol Tref yn rhoi sylw penodol i ardaloedd stryd fawr, ac yn cynnig cyfle i roi sylw i faterion megis:

- Unedau preswyl (er enghraifft gofod gwag uwchben siopau);
- Cymorth (grantiau/benthyciadau) ar gyfer adfer neu drosi eiddo gwag;
- Isadeiledd a llecynnau gwyrdd;
- Gwella manau a gofod cyhoeddus;
- Marchnadoedd a digwyddiadau;
- Cefnogaeth i fusnesau canol tref;
- Trefi Digidol (darparu a defnyddio technoleg);
- Trafnidiaeth a theithio gwyrdd;
- Cyfleusterau o fewn canol tref;
- Hybu a marchnata canolfannau lleol;
- Mentrau lleol a chymunedau mentrus.

- 3.4. Mae'r gwaith o lunio Cynllun Canol Tref eisoes wedi ei gomisiynu ym Mangor a Caernarfon. Cychwynwyd y gwaith yn y ddwy dref gan iddynt eu hadnabod fel trefi o angen yn Strategaeth Adfywio Gogledd Cymru. Mynegai Amddifadedd Luosog Cymru 2019 oedd sail y dadansoddiad hwn. Mae'r broses o sicrhau cyllideb gan Lywodraeth Cymru ar waith i drefi eraill megis Porthmadog, Pwllheli, Dolgellau, Abermaw a Bala bellach ar waith.
- 3.5. Mae gofynion penodol gan Lywodraeth Cymru a Comisiwn Dylunio Cymru wrth lunio Cynllun Canol Tref effeithiol. Mewn trefi ble mae cynlluniau neu strategaethau mewn lle yn barod, bydd ystyriaeth i opsiynau ar gyfer diweddar ac adolygu'r rhain er mwyn osgoi dyblygu. Mae hyn yn berthnasol i drefi megis Blaenau Ffestiniog, Bethesda, Llanberis, Penygroes, Tywyn a Harlech.

4. Y broses o ddatblygu Cynlluniau Canol Trefi

- 4.1. Mae llunio Cynllun Canol Tref yn broses cynhwysol. Mae'r drafodaeth gychwynol gyda'r Aelodau Lleol i amlygu y trefniadau, cyfleon a heriau sydd yn y dref. Yn yr modd bydd trafodaethau gyda'r Adrannau perthnasol o fewn y Cyngor er mwyn amlygu'r bwriad i wneud y gwaith ac i amlinellu'r broses.
- 4.2. Fel cam cyntaf mae angen sicrhau adnoddau i ymgymryd a'r gwaith. Mae gan Lywodraeth Cymru gronfa refeniw sydd yn cefnogi hyn. Dilynir hyn gan drefniadau caffael i gomisiynu ymgynghorwyr arbenigol.
- 4.3. Rôl gychwynol yr ymgynghorwyr yw i ymgyfarwyddo efo'r dref, i ddeall blaenoriaethau a heriau ynghyd ag unrhyw waith ymchwil ac ymgynghori lleol cyfredol. Mae'r gwaith hefyd yn cynnwys adnabod sefyllfa bresennol y dref fel sail i fesur unrhyw welliannau yn ei erbyn.
- 4.4. Mae ymgynghori yn ran allweddol o'r broses. Bydd y gwaith hwn yn cynnwys cyfres o sesiynau ymgysylltu ac ymgynghori gyda Aelodau, sefydliadau, grwpiau a rhanddeiliaid yn y trefi. Mae'r math o ymgynghori yn amrywio yn ddibynnol ofynion lleol a ymgynghoriadau diweddar o fewn y dref.
- 4.5. Er mai yr Adran Economi a Chymuned sydd yn arwain ar y Cynllun mae sawl Adran/Gwasanaeth ar draws y Cyngor yn darparu gwasanaethau, cynlluniau neu welliannau o fewn canol trefi. Bydd y Cynlluniau Canol Tref yn cynnig cyfrwng traws adrannol i gyd-lynu ymdrechion y Cyngor. Yn ehangach, mae'r Cynlluniau Canol Tref yn gyfle i asiantaethau ehangach i rannu eu gweledigaeth ar gyfer y trefi. Mae'r hanfodol fod y gwaith ymgysylltu yn adlewyrchu hyn.
- 4.6. Bydd cyfle i gyflwyno'r canfyddiadau efo'r Aelodau cyn eu cyflwyno yn ôl i'r gymuned yn ehangach. Bydd Cynllun Gweithredu yn gysylltiedig a phob Cynllun

Canol Tref fydd yn amlinellu beth yw'r cynlluniau blaenoriaeth y dref, pwy fydd yn arwain a pa gyfleoedd ariannu sydd ar gael.

5. Trefniadau Gweithredu

- 5.1. Mae'r cyfleon sydd wedi eu hadnabod yn amlygu'r angen i gydlynu yr ymdrechion er mwyn sicrhau fod y cynlluniau yn cyfrannu tuag at yr un weledigaeth. Mae datblygu y Cynlluniau Canol Trefi yn gyfrwng o wneud hyn.
- 5.2. Rhagwelir y trefniadau gweithredu i gynnwys Bwrdd Prosiect i gynnwys prif rhanddeiliaid y trefi. Rhagwelir cyswllt rheolaidd gyda'r Aelodau Lleol i ddatblygu, gweithredu a monitro'r Cynlluniau Canol Tref.
- 5.3. O fewn y Cyngor rhagwelir trefniadau traws-adrannol, gyda adrannau perthnasol, er mwyn rhannu gwybodaeth am gynlluniau a gaiff eu datblygu a'u gweithredu o fewn y trefi Gwynedd.

6. Rhaglenni a Chynlluniau Adfywio Cysylltiedig

- 6.1. Rhagwelir cyfleoedd i adfywio canol trefi drwy gydblethu'r gwaith o lunio cyfeiriad strategol efo'r rhaglenni a chynlluniau ariannu sydd ar gael. Mae'r isod yn amlinellu rhai o'r cyfleon hyn:

Rhaglenni Llywodraeth Prydain

- 6.2. Mae Llywodraeth Prydain wedi sefydlu cyfres o gronfeydd i gefnogi'r maes adfywio. Mae'r tabl isod yn amlinellid o'r rhain:

Enw'r Gronfa	Disgrifiad
Cronfa Ffyniant Bro	Rhaglen gyfalaf gyda 3 thema; Adfywio Canol Trefi, Isadeiledd a Diwylliant. Cyfleon am gyllidebau hyd at £20m ar gyfer cynlluniau aeddfed a strategol.
Cronfa Ffyniant Gyffredin	Rhaglen yn cyfuno arian cyfalaf a refeniw yn canolbwyntio ar dair blaenoriaeth sef Cymuned a Lle, Cynorthwyo Busnesau Lleol, a Phobl a Sgiliau.
Cronfa Perchnogaeth Cymunedol	Cronfa i grwpiau cymunedol geisio am arian i brynu a/neu adnewyddu asedau a chyfleusterau er lles y gymuned.

- 6.3. Derbyniwyd cymeradwyaeth i gynllun Llewyrch o'r Llechi yn ail rownd Cronfa Ffyniant Bro. Bydd y cynllun yn buddsoddi i uchafu budd yn sgil dynodiad diweddar Safle Treftadaeth Byd Dyffrynnoedd Llechi Gogledd Orllewin Cymru. Mae'r pecyn gwerth £26m yn cynnwys pecyn o gynlluniau a datblygiadau penodol yng nghanol trefi Llanberis, Bethesda a Blaenau Ffestiniog.

6.4. Mae nifer o gyfleon posibl wedi eu hadnabod drwy'r Gronfa Ffyniant Gyffredin i gefnogi adfywio canol trefi. Mae cynlluniau prosiect a cheisiadau ariannol yn cael eu paratoi ar gyfer y cynlluniau isod:

- *Gwella Profiad Canol Trefi Gwynedd* - cyfres o ymyraethau traws-adrannol i wella delwedd, uwchraddio cyfleusterau ac ymgyrchoedd hyrwyddo i gynyddu bwrlwm.
- *Diwylliesiant* – cynllun yn hyrwyddo diwylliant ac economi ymweld cynaliadwy er lles cymunedau, amgylchedd a busnesau Gwynedd.
- *Datblygu Busnes Gwynedd* - cyfres o gronfeydd a chyfleon i gefnogi busnesau i sefydlu, datblygu a ffynnu.
- *Cronfeydd Allweddol* – Cronfeydd i gefnogi cymunedau a busnesau i ddatblygu cynlluniau er budd cymunedau y Sir.

Rhaglenni Llywodraeth Cymru

6.5. Ceir nifer o gyfleon drwy rhaglenni Llywodraeth Cymru. Y prif raglen yw Trawsnewid Trefi ble mae cefnogaeth ariannol i gynlluniau aeddfed. Mae Cynlluniau Canol Tref yn hanfodol er mwyn sicrhau buddsoddiad.

6.6. Mae rhaglenni a chyfleoedd ariannu pellach gan Lywodraeth Cymru megis:

- Benthyciadau Canol Trefi;
- Trefi Smart (Cynllun Trefi Digidol);
- Cynllun Economi Gylchol;
- Cynllun Pethau Pwysig;
- Cynllun Teithiau Llesol.

Mae sawl ffynhonnell ariannu eraill megis y Loteri Genedlaethol allai gefnogi cynlluniau mewn canol trefi.

6.7. Mae cyfleon a chynlluniau ehangach sydd yn cynnwys cefnogi partneriaid trydydd parti i ddatblygu, ymgeisio am gyllidebau a gweithredu eu cynlluniau er budd adfywio trefi y Sir.

6.8. Ceir sawl raglen o fewn adrannau'r Cyngor sydd yn cyfrannu tuag at y weledigaeth a'r rhain yn cynnwys y Cynllun Datblygu Tai, Tim Tacluso 'Ardal Ni' ac amryw o gynlluniau gan yr Adran Amgylchedd yn datblygu ffabrig drefol.

7. Argymhellion

7.1. Gofynnir i'r Pwyllgor Craffu ystyried a chynnig sylwadau ar y canlynol:

- Sylwadau ar y cynigion a chamau cychwynnol wrth baratoi Cynllun Prosiect ar gyfer y thema Gwynedd Lewyrchus: Adfywio cymunedau a chanol trefi.

- Y trefniadau ar gyfer paratoi Cynlluniau Canol Trefi;
- Y sail i flaenoriaethu gwaith o adfywio canol trefi Gwynedd mewn ymateb i'r categorïau a mathau a drefi a nodir yn 2.5. a 2.6.

Eitem 9

CYFARFOD	PWYLLGOR CRAFFU ADDYSG AC ECONOMI
DYDDIAD	8 Mehefin 2023
TEITL	Blaenraglen Pwyllgor Craffu Addysg ac Economi 2023/24
PWRPAS YR ADRODDIAD	Cyflwyno rhaglen waith ddrafft y Pwyllgor ar gyfer 2023/24 i'w mabwysiadu
AWDUR	Bethan Adams, Ymgynghorydd Craffu

1. Yng ngweithdy blynyddol y Pwyllgor ar 25 Ebrill 2023 ystyriwyd eitemau posib i'w craffu yn ystod 2023/24. Blaenoriaethwyd eitemau gan gadw mewn cof pwrpas craffu yng Ngwynedd, sef:

CYFRANNU AT YRRU GWELLIANT MEWN GWASANAETHAU I BOBL GWYNEDD

Gwneir hyn yn adeiladol trwy:

- Ymchwilio i bryderon am ansawdd ein gwasanaethau
- Weithredu fel Ffrind Critigol yn sicrhau fod sylw priodol yn cael ei roi i lais y dinesydd
- Adnabod ymarfer da a gwendidau
- Dal y Cabinet a'i aelodau i gyfrif
- Adolygu neu graffu penderfyniadau neu weithredoedd nad ydynt yn gyfrifoldeb y Cabinet

2. Gofynnwyd i aelodau ymateb i gwestiwn ar-lein o ran eu pum prif flaenoriaeth o'r rhestr o eitemau posib a ddarparwyd ymlaen llaw cyn y gweithdy. Daeth chwe phrif flaenoriaeth i'r brig o'r ymatebion i'r cwestiwn, sef:

- 1 Strategaeth Addysg
 - = Trawsnewid addysg ar gyfer plant yn eu blynyddoedd cynnar
 - = Cynllun Economi Gwynedd
- 2 Prosiect Addysg Ôl-16 yn Arfon
 - = Presenoldeb ac ymddygiad disgyblion yn ysgolion Gwynedd
 - = Rheolaeth Traethau

3. Bu aelodau yn trafod mewn grwpiau llai y prif flaenoriaethau yn ogystal â beth yn ychwanegol o'r rhestr y dylid ei graffu yn ystod 2023/24. Gofynnwyd i aelodau wrth adnabod eu blaenoriaethau ystyried:

- ❖ *A yw'r mater yn effeithio ar gyfran helaeth o'r boblogaeth?*
- ❖ *A yw craffu yn gallu gwneud gwahaniaeth / cael dylanwad? (Pobl / gwasanaeth / perfformiad)*
- ❖ *A yw'r mater yn amserol i'w graffu?*
- ❖ *Ydi'r mater yn flaenoriaeth i'r Cyngor?*
- ❖ *A ydym yn glir beth ydym yn ceisio ei wella?*

4. Yn dilyn adrodd yn ôl o'r grwpiau, aethpwyd ati i flaenoriaethu eitemau i'w craffu gan wahodd yr Aelodau Cabinet a Phenaethiaid perthnasol i ymuno er mwyn nodi unrhyw beth ychwanegol oedd angen ei ystyried o ran yr eitemau a flaenoriaethwyd gan aelodau'r Pwyllgor ynghyd â rhoi sylwadau o ran amseru'r craffu.
5. Ynglwm fel atodiad i'r adroddiad gweler rhaglen waith ddrafft y Pwyllgor. Gwnaed ymgais i flaenoriaethu uchafswm o dair eitem fesul cyfarfod er mwyn sicrhau bod sylw teilwng yn cael ei roi i faterion a bod craffu yn gallu ychwanegu gwerth. Nid oedd hynny yn bosib ar bob achlysur gyda phedair eitem wedi ei raglennu ar gyfer un cyfarfod. Disgwylir i bob aelod sicrhau eu presenoldeb ar gyfer sesiwn y bore a'r prynhawn.
6. Adnabuwyd yn y gweithdy dwy eitem fel eitemau posib i'w craffu yng nghyfarfod cyntaf y Pwyllgor Craffu yn 2024/25. Sef, 'Cyfundrefn Addysg Drochi' a 'Gwasanaeth Ieuenctid'.
7. Mae'r blaenraglen craffu yn rhaglen fyw a fydd yn cael ei adolygu yn gyson yn ystod y flwyddyn i sicrhau bod y materion cywir yn cael sylw. Rhoddir ystyriaeth i flaenoriaethu materion a fydd yn codi yn ystod y flwyddyn e.e. materion o gyfarfodydd herio perfformiad ac eitemau ar flaenraglen y Cabinet.
8. **Gofynnir i'r Pwyllgor Craffu Addysg ac Economi fabwysiadu'r rhaglen waith ar gyfer 2023/24.**

BLAENRAGLEN DDRAFFT PWYLLGOR CRAFFU ADDYSG AC ECONOMI 2023/24

08/06/2023
<ul style="list-style-type: none"> • Cynllunio Argyfwng • Bwrlwm Canol Tref
14/09/2023
<ul style="list-style-type: none"> • Adroddiad Ymchwiliad Craffu Ysgolion Uwchradd Categori 3 Gwynedd • Strategaeth Addysg • Cynllun Digidol
09/11/2023
<ul style="list-style-type: none"> • Adroddiad Blynyddol Addysg • Adroddiad Blynyddol GwE • Cwmni Byw'n Iach • Rheolaeth Traethau
25/01/2024
<ul style="list-style-type: none"> • Presenoldeb ac ymddygiad disgyblion yn ysgolion Gwynedd • Prosiect Addysg Ôl-16 yn Arfon • Cynllun Economi Gwynedd
21/03/2024
<ul style="list-style-type: none"> • Trawsnewid addysg ar gyfer plant yn eu blynyddoedd cynnar • Cinio ysgol am ddim • Bwrdd Uchelgais Economaidd Gogledd Cymru

Eitemau i'w rhaglennu yn 2024/25:

Cyfundrefn Addysg Drochi

Gwasanaeth Ieuencid

Eitem 10

CYFARFOD	PWYLLGOR CRAFFU ADDYSG AC ECONOMI
DYDDIAD	8 Mehefin 2023
TEITL	Cyfarfodydd Herio Perfformiad Cefnogaeth Gorfforaethol a Chyfreithiol
PWRPAS YR ADRODDIAD	I enwebu cynrychiolydd i fynychu cyfarfodydd herio perfformiad yr Adran Cefnogaeth Gorfforaethol a'r Gwasanaeth Cyfreithiol
AWDUR	Bethan Adams, Ymgynghorydd Craffu

1. Mae cyfarfodydd herio perfformiad yn cael eu cynnal bob yn ail fis (ac eithrio mis Ebrill a mis Awst), fesul maes gwaith adrannau'r Cyngor. Ystyrir datblygiadau prosiectau'r Adrannau sydd yng Nghynllun y Cyngor, mesurau perfformiad 'dydd i ddydd' ynghyd â'r gofrestr risg.
2. Rhoddir gwahoddiad i gynrychiolwyr y pwyllgorau craffu i fynychu cyfarfodydd dwywaith y flwyddyn.
3. Mae cynrychiolwyr y pwyllgorau craffu yn cael gwahoddiad er mwyn:
 - Cael blas o faint o afael sydd ar faterion perfformiad o fewn yr adrannau unigol.
 - Adnabod, os oes angen, unrhyw faterion perfformiad allai deilyngu sylw mewn pwyllgor craffu ffurfiol maes o law.
4. Disgwylir i'r cynrychiolwyr adrodd yn ôl i'r cyfarfod anffurfiol cyntaf o'r pwyllgor craffu perthnasol yn dilyn y cyfarfodydd hyn. Gweler ynghlwm fel atodiad i'r adroddiad, ganllaw herio perfformiad ar gyfer aelodau craffu.
5. Yng nghyfarfod y Pwyllgor ar 23 Mawrth 2023, enwebwyd y Cynghorydd Paul Rowlinson i fynychu cyfarfodydd herio perfformiad yr Adran Gyllid. Yn dilyn y cyfarfod, rhoddwyd cyfle i aelodau'r pwyllgor ddangos diddordeb yn cynrychioli'r pwyllgor yng nghyfarfodydd herio perfformiad yr Adran Cefnogaeth Gorfforaethol a'r Gwasanaeth Cyfreithiol yn lle'r Cynghorydd Paul Rowlinson. Mae'r Cynghorydd Huw Rowlands eisoes yn cynrychioli'r pwyllgor yng nghyfarfodydd herio perfformiad yr Adran Cefnogaeth Gorfforaethol a'r Gwasanaeth Cyfreithiol.
6. Ni dderbyniwyd enw i law ar gyfer cynrychioli'r pwyllgor yn y cyfarfodydd yma yn lle'r Cynghorydd Paul Rowlinson ar adeg ysgrifennu'r adroddiad.
7. Yr amser a'r dyddiadau sydd wedi eu pennu ar gyfer cyfarfodydd 2023/24, lle bydd cynrychiolwyr y pwyllgor yn bresennol yw:

Adran Cefnogaeth Gorfforaethol	Gwasanaeth Cyfreithiol
1.00 – 3.30, 18 Medi 2023	1.30 – 2.30, 12 Medi 2023

2.00 – 4.30, 11 Mawrth 2024	i'w gadarnhau – Mawrth 2024
-----------------------------	-----------------------------

- 8. Gofynnir i'r Pwyllgor Craffu Addysg ac Economi enwebu aelod i gynrychioli'r pwyllgor yng Nghyfarfodydd Herio Perfformiad Adran Cefnogaeth Gorfforaethol a'r Gwasanaeth Cyfreithiol.**



'Rhoi pobl Gwynedd yn ganolog i bopeth rydym yn ei wneud' - Os ydym am gyflawni hynny, yna mae angen inni reoli ein perfformiad gan wybod pa mor dda rydan ni'n ei wneud a sut allwn wella ar hynny.

Cyfarfodydd Herio Perfformiad

PRYD?

Bob yn ail fis ag eithrio mis Ebrill ac Awst. Ceir amserlen ar gyfer y cyfarfodydd ar y trydydd tudalen.

PWY SY'N MYNYCHU?

Pob Cyfarfod

- Aelod Cabinet
- Prif Weithredwr neu'r Cyfarwyddwr Corfforaethol
- Pennaeth Adran / Pennaeth Cynorthwyol
- Uwch Reolwyr / Rheolwyr Gwasanaeth

Dwy waith y flwyddyn

- Aelod Cabinet cysgodol
- Cynrychiolwyr o'r Pwyllgorau Craffu

Bydd Arweinydd y Cyngor yn mynychu un cyfarfod y flwyddyn ar gyfer pob un adran er mwyn gallu cael trosolwg o faterion, risgiau, a pherfformiad ar draws y Cyngor.

CYFRIFOLDEBAU

- Y Pennaeth Adran fydd yn cadeirio.
- Yr Adran fydd yn trefnu'r cyfarfodydd.
- Bydd disgwyl i'r Adran rannu adroddiad (sy'n cynnwys diweddariad ar y prosiectau blaenoriaeth Cynllun y Cyngor, y mesurau 'dydd i ddydd' a'r gofrestr risg) gyda chi o leiaf 3 diwrnod cyn y cyfarfod.
- Yr Adran fydd yn trefnu cofnodion o'r prif bwyntiau gweithredu.

PA WYBODAETH FYDD YN CAEL EI DRAFOD YN Y CYFARFODYDD?

- Datblygiadau prosiectau'r Adran sydd yng Nghynllun y Cyngor
- Berfformiad mesurau'r Adran (sef y gwaith dydd i ddydd)
- Cofrestr Risg yr Adran

BE SY'N DEILLIO O'R CYFARFODYDD?

Bydd yr Aelodau Cabinet angen cyflwyno adroddiad i'r Cabinet dwy waith y flwyddyn (gweler yr amserlen isod).

Yn ystod mis Ebrill / Mai bydd yr Adran yn casglu gwybodaeth am berfformiad blynyddol y flwyddyn flaenorol. Bydd y wybodaeth yma yn bwydo mewn i Adroddiad Perfformiad Blynyddol y Cyngor. Fe ddylai'r Adroddiad fod yn gytbwys, gan amlygu'r hyn na lwyddwyd i'w gyflawni yn ogystal â'r hyn a gyflawnwyd.

Eich rôl fel cynrychiolwyr y Pwyllgor Craffu

Mae cynrychiolwyr y Pwyllgor Craffu yn cael gwahoddiad er mwyn:

- ◇ Cael blas o faint o afael sydd ar faterion perfformiad o fewn yr adrannau unigol.
- ◇ Adnabod, os oes angen, unrhyw faterion perfformiad allai deilyngu sylw mewn pwyllgor craffu ffurfiol maes o law.

Dylai cynrychiolwyr y Pwyllgor Craffu:

- ◇ Deimlo'n rhydd i gyfrannu i'r cyfarfodydd trwy ofyn cwestiynau ond parchu'r ffaith mai cyfarfod yr Aelod Cabinet yw hwn a'i fod yn bennaf yn gyfle i'r Aelod Cabinet wyntyllu materion perfformiad gyda rheolwyr gwasanaeth unigol.
- ◇ Sylwi ar y cyfarfodydd hyn a ffurfio barn ar afael yr Aelod Cabinet a'r Pennaeth ar berfformiad o fewn y gwasanaethau y maent yn gyfrifol amdanynt.
- ◇ Ffurio barn ar y tebygolrwydd bod y gwasanaethau y bu trafod amdanynt yn parhau i fedru gwella a darparu gwasanaethau o ansawdd.

Cyfrifoldeb cynrychiolwyr y Pwyllgor Craffu fydd adrodd yn ôl ar yr hyn y maent wedi sylwi.

Disgwylir i'r aelodau craffu adrodd nôl i'r cyfarfod anffurfiol cyntaf o'r pwyllgor craffu perthnasol yn dilyn y cyfarfodydd hyn.



2023 - 24	Ebrill	Mai	Mehefin	Gorffennaf	Awst	Medi	Hydref	Tachwedd	Tachwedd	Rhagfyr	Ionawr	Chwefror	Mawrth	
Dyddiad y cyfarfod Cabinet	Dim cyfarfodydd Herio Perfformiad			11	Dim cyfarfodydd Herio Perfformiad	19	10	7	28	19	23	20	12	
Adrannau i gyflwyno'r adroddiad Cabinet			Plant Oedolion			PaB / YGC Amgylchedd	Addysg Cyllid	Economi CG Tai	Plant Oedolion	Priffyrdd/ YGC Amgylchedd	Addysg Cyllid	Economi CG Tai		
Amserlennu Cyfarfodydd Herio Perfformiad		Plant Oedolion Cyllid Addysg	Priffyrdd / YGC Amgylchedd CG Cyfreithiol Economi Tai	Plant Oedolion Cyllid Addysg		Priffyrdd / YGC Amgylchedd CG Cyfreithiol Economi Tai	Plant Oedolion Cyllid Addysg	Priffyrdd / YGC Amgylchedd CG Cyfreithiol Economi Tai	Plant Oedolion Cyllid Addysg	Priffyrdd / YGC Amgylchedd CG Cyfreithiol Economi Tai	Plant Oedolion Cyllid Addysg	Priffyrdd / YGC Amgylchedd CG Cyfreithiol Economi Tai	Plant Oedolion Cyllid Addysg	Priffyrdd / YGC Amgylchedd CG Cyfreithiol Economi Tai
Yr Arweinydd i fynychu cyfarfod Herio Perfformiad Adrannol		Plant	Priffyrdd / YGC	Oedolion			Amgylchedd	Cyllid	CG Cyfreithiol	Addysg	Economi		Tai	

* Coch - Cyfarfodydd i gynnwys Aelodau Cabinet Cysgodol a Chynrychiolwyr y Pwyllgor Craffu